

Časopis Mensy České republiky

# Mensa

Číslo 2, ročník XIX, duben 2011

Srovnání stupnic IQ  
Tři akce SIGurmán



Valná hromada v Dubaji  
Fanklub Tomáše B.



## Mensovní volby 2011

## Co je Mensa



Mensa je celosvětová nezisková organizace založená v roce 1946 v Oxfordu. Nyní má ve více než 100 zemích světa přes 105 000 členů. Členem se může stát každý, kdo dosáhne v testu

inteligence schváleném mezinárodním dozorčím psychologem výsledku mezi horními dvěma procenty populace. Mensa na území ČR byla založena na jaře 1989 PhDr. Hanou Drábkovou (oficiální registrace proběhla v březnu 1991). Mensa ČR je občanským sdružením a k 20. 3. 2011 registrovala 1 910 členů.

Cílem Mensy je zkoumat a rozvíjet lidskou inteligenci ve prospěch lidstva, podporovat výzkum vlastností, znaků a využití inteligence a vytvářet stimulační intelektuální, přátelské a společenské prostředí pro své členy. Podrobnější informace naleznete na adrese: <http://www.mensa.cz/>.

**Časopis Mensy ČR – Mensa** – je dvouměsíčník. Číslo 2/2011 (duben) vychází 1. 4. v nákladu 2 500 výtisků. Uzávěrka červnového čísla je 11. 5. 2011.

Časopis připravuje redakce časopisu Mensa, za zveřejnění nebo nezveřejnění příspěvků odpovídají vedoucí jednotlivých rubrik, za sestavení časopisu šéfredaktor. Kontakty naleznete na posledních stranách časopisu. **Příspěvky, připomínky a dotazy na inzerci, prosím, zasílejte na adresu redakce@mensa.cz. Redakce si vyhrazuje právo články v případě potřeby upravit nebo zkrátit.**

Články v časopise představují díla, názory, myšlenky nebo nabídky jednotlivých autorů a nemusejí vyjadřovat postoje jiných mensanů ani orgánů Mensy ČR, není-li výslovně uvedeno jinak. V případě připomínek se obračete v první řadě na jednotlivé autory. Obsah tohoto časopisu může být volně přebírán všemi ostatními publikacemi Mensy za předpokladu uvedení zdroje, není-li výslovně uvedeno jinak. Obsah publikovaný na <http://casopis.mensa.cz/> přebíráný z tohoto časopisu je šířen pod licencí Creative Commons. Pokud jako autor příspěvku nesouhlasíte s těmito podmínkami, prosím, informujte redakci.

Aktuální číslo časopisu je k dispozici v elektronické podobě na webu Mensy <http://www.mensa.cz/>, archiv všech čísel, včetně časopisů MIL a některých slovenských, naleznete na intranetu Mensy <https://intranet.mensa.cz/>. Časopis je zasílán všem členům Mensy ČR, nečlenové si jej mohou předplatit za 150 Kč ročně. Změny adresy a dotazy na předplatné, prosím, zasílejte na adresu sekretarka@mensa.cz.

**Vydavatel:** Mensa ČR, Španielova 1111, 163 00 Praha 6

**Tisk:** PRINTO, spol. s r. o., Gen. Sochora 1379, 708 00 Ostrava, <http://www.printo.cz/>

ISSN: 1211-8877

©Mensa České republiky, 2011

Printed in the Czech Republic

## Inzerce v časopise Mensa

- **Řádková inzerce** členů Mensy ČR je zdarma. Podrobná pravidla naleznete na adrese [http://casopis.mensa.cz/o\\_casopisu/radkova\\_inzerce.html](http://casopis.mensa.cz/o_casopisu/radkova_inzerce.html).

- **Ceny placené inzerce** naleznete na adrese <http://casopis.mensa.cz/download.php?idx=164>.

S dotazy se, prosím, obračete na šéfredaktora **Tomáše Kubeše**: [tomas.kubes@mensa.cz](mailto:tomas.kubes@mensa.cz)

## Na titulní straně

Květiny: Wikimedia Commons, 663highland  
Barevnou obálku zaplatil **Tomáš Hladík**

Zadní strana: Setkání redakce a přátel časopisu, prosinec 2010, foto: Jiřina Vlková

## Úvodník



Vážené čtenářky, vážení čtenáři, uplynuly dva měsíce, třeskutá zima předala vládu jaru a Vy se na kvetoucích lukách můžete těšit z dal-

šího čísla mensovního časopisu – a nejedná se o číslo ledajaké, jedná se o číslo volební, ve kterém se budete moci seznámit s lidmi, kteří mají zájem vést Mensu nadcházejícími dvěma roky. Volby rozhodně nejsou pouze formální procedurou, mají zásadní vliv na to, kam bude Mensa směřovat. Na rozdíl od mašinerie státní, fungování Mensy přímo stojí na práci Vámi zvolených lidí, a tak má Váš výběr přímý a okamžitý dopad na fungování Mensy. Stejně má Váš hlas významnou váhu, již několikrát se stalo, že o vítězi voleb rozhodl jeden jediný hlas. Za redakci raději ještě zdůrazním, že proslovy kandidátů jsme měli zakázáno opravovat, případně

pravopisné prohřešky proto, prosím, neházejte na naše hlavy.

Mimo voleb se snažíme pokračovat v trendu zkvalitňování obsahu a přinášíme Vám zajímavou vědeckou rubriku s několika podnětnými články, za všechny jmenuji britskou studii na téma, zda vyšší inteligence zvyšuje riziko alkoholismu, a vysvětlení, proč a jak se liší jednotlivé stupnice IQ. Bohužel díky volbám se nám do časopisu nevešlo tolik článků jako normálně, a tak některé najde na internetu a některé jsme přesunuli do dalšího čísla.

Na závěr raději připojím varování. V redakci nám nedal spát fakt, že časopis vyjde právě 1. apríla, a tak se nad každým článkem raději zamyslete.

*S přáním příjemného prožití svátků velikonočních*  
**Tomáš Kubeš**  
šéfredaktor  
[tomas.kubes@mensa.cz](mailto:tomas.kubes@mensa.cz)

## Poděkování

Velmi rád bych srdečně poděkoval všem z Vás, kteří zareagovali na výzvu redakce v minulém čísle a nabídli svoji pomoc při přípravě časopisu. Množství reakcí nás opravdu velmi mile překvapilo a velice si vážíme Vaší ochoty podílet se na přípravě časopisu. Za redakci časopisu Mensa

**Tomáš Kubeš, šéfredaktor**

## Hledáme

Projekt Kariérní podpora intenzivně hledá programátora hovořícího jazyky PHP a SQL, do intranetu Mensy bychom potřebovali doplnit stránku s funkcemi pro administrátory projektu.

**Alena Oudová, [alena.oudova@mensa.cz](mailto:alena.oudova@mensa.cz)**

## Oprava

V úvodníku předchozího čísla došlo k hloupé chybě, prvočísle se počítalo jedenáct, nikoliv deset, jak bylo uvedeno v textu.

**Tomáš Kubeš, šéfredaktor**

## Přehled obsahu

<b>Zprávy Mensy</b>	<b>5</b>
<b>Pozvánky na akce a soutěže</b>	<b>14</b>
<b>Volby</b>	<b>18</b>
<b>Kariéra</b>	<b>29</b>
<b>Věda</b>	<b>30</b>
<b>Koutek nadaných dětí</b>	<b>37</b>
<b>Reakce na akce</b>	<b>40</b>
<b>Historie Mensy</b>	<b>46</b>
<b>Kultura</b>	<b>50</b>
<b>Bystřilna</b>	<b>52, 62</b>
<b>Názory a tvorba mensanů</b>	<b>56</b>





## Slovo předsedy

Letošní jaro začalo ve znamení větší aktivity místních skupin a tento trend pokračuje i v následujících měsících nabídkou exkurzí, výletů, sportovních akcí i schůzek. Je to ideální příležitost, abyste se i Vy zapojili do činnosti místní skupiny ve svém okolí anebo místní skupinu založili. Spouštíme aktivitu vítání nových členů a jejich zvaní na akce, je to ovšem i výzva pro stávající spící členy, aby se nebáli zaktivizovat. Jedním z nejvýznamnějších přínosů Mensy je právě vzájemné setkávání členů v příjemném, přátelském a stimulujícím prostředí. Velkou akcí, kde si to také můžete vyzkoušet, je jarní celostátní setkání, které proběhne na počátku května ve Vysokém nad Jizerou. Také je již otevřené přihlašování na celoevropské setkání EMAG na počátku srpna v Paříži, máte tedy možnost okusit i mezinárodní rozměr Mensy.

Dále pokračují projekty Dětské Mensy, přípravy Logické olympiády, letních kempů i snaha o větší spolupráci s Mensa gymnázium. Je to

prostor pro ty z Vás, které na Mense láká právě práce s nadanými dětmi.

V poslední době jsem jednal s představiteli několika organizací (Akademické centrum studentských aktivit, Svaz českých hádankářů a křížovkářů, Společnost učitelů matematiky JČMF a další) o možné spolupráci, která by mohla dále rozšířit nabídku mensovních aktivit.

V následujících měsících nás též čekají mensovní volby a hlasování o úpravě stanov. Vyhlášení výsledků proběhne 11. června na valné hromadě (pozvánka v samostatném článku). Nenechte si ujít právo spolurozhodovat o složení Rady Mensy, kontrolní komise a předsedy po další dvouleté období.



**Tomáš Blumenstein**  
předseda Mensy ČR  
tblumen@mensa.cz,  
603 726 030, skype: tblumen

## Setkání SIGu Fanklub Tomáše Blumensteina

V pátek 1. apríla 2011 od 19:30 na adrese Průchozí 2 v Prostějově proběhl jubilejní 7. ročník setkání SIGu Fanklub Tomáše Blumensteina. Na úvod vystoupil kolega Grelp s prezentací digitálních fotografií Tomáše Blumensteina, posléze kolegyně Pelikánová přednesla referát na téma Tomáš Blumenstein není šovinista a po desáté hodině se kolega Erbs ujal moderování panelové diskuse o politických názorech Tomáše Blumensteina. Vítěz tomboly měl možnost obejmout se s Tomášem Blumensteinem, který se schůze jako čestný host osobně zúčastnil.

**Kach Na**, [redakce@mensa.cz](mailto:redakce@mensa.cz)



Tajné členky SIGu Fanklub Tomáše Blumensteina na valné hromadě 2010, foto: Tomáš Kubeš

## Mensa a inteligence v médiích

Všimli jste si článků o Mense nebo inteligenci? Prosím, zašlete odkaz na adresu: [redakce@mensa.cz](mailto:redakce@mensa.cz).

### Mensa

- 27. 1. 2011, [sedmicka.cz](http://sedmicka.cz), Největší mozky Ústí. Nevědomost je sladká, říká muž s IQ 152, <http://jdem.cz/k2wr4>
- 10. 2. 2011, [sedmicka.cz](http://sedmicka.cz), Mají IQ přes 130. Zvou mezi sebe třeba i dřevorubce, <http://jdem.cz/kxem6>
- 17. 2. 2011, [sedmicka.cz](http://sedmicka.cz), Vary potřebují omladit, říkají lidé s vysokou inteligencí, <http://jdem.cz/kxen7>
- 18. 2. 2011, [r1vridlo.cz](http://r1vridlo.cz), Konference Mensa pro školy – Karlovarský kraj, pátý příspěvek, <http://jdem.cz/kxep9>
- 19. 2. 2011, [denik.cz](http://denik.cz), Do nejnevzdělanějšího kraje zavítali členové Mensy, <http://jdem.cz/kxeq4>
- 21. 2. 2011, [denik.cz](http://denik.cz), V knihovně vám změří pozítří inteligenci, <http://jdem.cz/kxer2>
- 24. 2. 2011, [sedmicka.cz](http://sedmicka.cz), Vzniká třída malých géniů, <http://jdem.cz/kxet5>

### Nadané děti

- 3. 1. 2011, [denik.cz](http://denik.cz), Českolipsko, Zaměřte se na nadané děti, <http://jdem.cz/kxev6>
- 12. 1. 2011, [lidovky.cz](http://lidovky.cz), Zlobí vaše dítě? Třeba je geniální, prozradí nová příručka, <http://jdem.cz/kxex5>
- 12. 1. 2011, [lidovky.cz](http://lidovky.cz), Nudí se, a tak vyrušuje v hodině, <http://jdem.cz/kxez5>
- 12. 1. 2011, [lidovky.cz](http://lidovky.cz), Školy nepoznají nadané žáky, <http://jdem.cz/kxe26>
- 12. 1. 2011, [lidovky.cz](http://lidovky.cz), Je váš potomek geniální? Odhalí to jeho „chytré řeči“, <http://jdem.cz/kxe38>
- 13. 1. 2011, [idnes.cz](http://idnes.cz), Miliardář Kellner otevře u Prahy školu pro geniální děti, <http://jdem.cz/kxe49>
- 14. 1. 2011, [mediafax.cz](http://mediafax.cz), V Českých Budějovicích půjde k zápisu do škol asi tisícovka prvňáčků, <http://jdem.cz/kxe57>

### Inteligence

- 17. 1. 2011, [lidovky.cz](http://lidovky.cz), Krásní lidé jsou i chytří aneb Jak přežít nejdepresivnější den, <http://jdem.cz/kxe67>
- 18. 1. 2011, [idnes.cz](http://idnes.cz), Krásní lidé mají vyšší IQ, zjistili vědci, <http://jdem.cz/kxe73>
- 21. 1. 2011, [novinky.cz](http://novinky.cz), Vtipy o blondýnkách jsou mýtus. Krásné ženy jsou inteligentnější, <http://jdem.cz/kxe84>
- 22. 1. 2011, [idnes.cz](http://idnes.cz), Jihomoravská gymnázia i rodiče protestují proti zrušení tříd pro 330 dětí, <http://jdem.cz/kxe96>
- 8. 2. 2011, [tyden.cz](http://tyden.cz), Bakteriální génus s IQ 160 spolupracuje se sousedy, <http://jdem.cz/kxfa3>
- 10. 2. 2011, [lidovky.cz](http://lidovky.cz), Test IQ moc neprozradí. Vědci zkoumají, jak inteligenci ovlivňují geny, <http://jdem.cz/kxfb5>
- 22. 2. 2011, [muzikus.cz](http://muzikus.cz), Kdysi byl smysl pro hudbu projevem inteligence, <http://jdem.cz/kxfc5>
- 9. 3. 2011, [super.cz](http://super.cz), Příliš chytrá žena, <http://jdem.cz/kxfd4>

Článek připravil **Čestmír Kalus**, na příspěvky o konferenci Mensa pro školy v Karlových Varech upozornil **Petr Čavojský**, odkazy zkrátil **Martin Švorc**.  
Všem, kteří zaslali odkazy na články do redakce, děkujeme.

## Vítání nových členů

Pokročili jsme při realizaci myšlenky vítání nových členů do Mensy. Jednak bude v každém časopise vycházet seznam nových členů za uplynulé období (dostupný i na intranetu) a jednak budou v regionech, kde působí místní skupiny a probíhají pravidelné aktivity, osloveni regionálním vítáčem, který jim Mensu představí a pozve je na akce. Obě formy přivítání mohou

noví členové odmítnout na přihlášce do Mensy. Koordinátorem vítání je Petr Mazal (petr.mazal@mensa.cz) – pokud byste byli ochotni sami nové členy vítat anebo máte rozumné nápady týkající se této aktivity, neváhejte se mu ozvat.

**Tomáš Blumenstein**  
tblumen@mensa.cz

### Srdečně v Mense vítáme následující členy

Jiří	Anděl	Karel	Kadlec	Tomáš	Pravda
Tereza	Bazgerová	Barbara	Kadlecová	Adéla	Pukýšová
Jiří	Bidlo	Petra	Kadlecová	Jan	Rada
Ondřej	Bílek	Věra	Kadochová	Barbora	Radová
Petra	Blatová	Simona	Karahutová	Jiří	Rak
Lucie	Blechová	Martin	Karásek	Jiří	Rožnovják
Ivana	Brožková	Michal	Kasal	Veronika	Sekyrová
Alena	Břizová	Václav	Kohl	Matuš	Selecký
Jean-Philippe	Cam	Marián	Kopecký	Stanislav	Sláma
Magdalena	Čavojská	Iveta	Kosíková	Veronika	Smělá
Martina	Červená	Vojtěch	Koubek	Alena	Smělá
Jan	Česal	Ondřej	Kovanda	Eliška	Sochůrková
Petr	Čevela	Luděk Jaroslav	Kovář	Filip	Stuchlý
Jindřich	Danihelka	Jan	Kozojed	Vojtěch	Suchý
Jaroslav	Dočkal	Markéta	Kráčalíková	Vlastislav	Svoboda
Věra	Dráhová	Tereza	Kraváková	Vilém	Šáda
Martin	Duraj	Kristýna	Kreuzingerová	Veronika	Šedivá
Filip	Dušátko	Edita	Kučerová	Jiří	Šedý
Ornela	Ernstová	Vojtěch	Kuncel	Veronika	Šigutová
Kateřina	Fabryová	Jakub	Lukáš	Jiří	Šteif
Eliška	Faeklová	Andrea	Majcinová	Eva	Tománková
Alena	Fajstová	Barbara	Majovská	Michal	Trnka
Klára	Fišerová	Vojtěch	Marada	Pavčina	Valentová
Vojtěch	Grün	Ján	Markovič	Vendula	Vančurová
Tomáš	Hanáček	Gabriela	Moidlová	Anna	Vaníková
Daniel	Hladký	Pavel	Moravčík	Jan	Vejrosta
Michaela	Hrušková	Marek	Motyčka	Lukáš	Venhoda
Marek	Hulík	Martina	Nováková	Marek	Vích
Tomáš	Chalupník	Lukáš	Onderka	Tomáš	Vítek
Tomáš	Chuděj	Martina	Ondroušková	Charlotte	Vlková
Ondřej	Jankovský	Pavčina	Paprskárová	Vojtěch	Volák
Petr	Janků	Hana	Pařízková	Šimon	Volt
Martin	Jelínek	Pavla	Pechová	Kateřina	Zavadilová
Karolína	Jelínková	Michal	Ponižil	Radek	Zemek
Petr	Jirout	Patrik	Pospíšil		

Od 1. 1. 2011 do 1. 3. 2011 vstoupili do Mensy celkem 104 noví členové.

## Výsledky voleb do vedení Mensy International

Na každý post ve vedení Mensy International obdržela mezinárodní volební komise do uzávěrky pouze jednu platnou nominaci. Podle stanov v takovém případě nemusí proběhnout hlasování a následující kandidáti jsou tak automaticky pro období od 1. 7. 2011 do 30. 6. 2013 zvoleni:

- Mezinárodní předseda (předseda Mensy International): Willem Bouwens
- Mezinárodní radní pro administrativu: Sylvia Herbert
- Mezinárodní ekonom: Cyndi Kuyper
- Mezinárodní radní pro rozvoj: Bibiana Balanyi



**Bronagh Miskelly**, předseda mezinárodní volební komise  
přeložil **Čestmír Kalus**

### Jak se přihlásit na intranet Mensy International

Podrobný popis, jak se přihlásit na mezinárodní intranet, vyšel v časopise Mensa 3/2010 (červen), který lze najít na intranetu v sekci Dokumenty Mensy / Časopis. Samotný článek naleznete na adrese: [https://intranet.mensa.cz/document.php?men=men14.3.0.0&id\\_c=348](https://intranet.mensa.cz/document.php?men=men14.3.0.0&id_c=348).

**Tomáš Kubeš**  
tomas.kubes@mensa.cz

### Mensa International hledá

Mensa International se rozhodla založit Marketing and Product Advisory Committee (MPAC) a hledá do ní nové členy. Pokud byste měli zájem o další informace, prosím, kontaktujte Zuzanu Polákovou: zuzana.polakova@mensa.cz.

**Provoz internetových služeb pro Mensu ČR a její členy**  
zajišťuje společnost **PoweredBy, spol. s r. o.**

Informujte se na e-mailu [info@poweredby.cz](mailto:info@poweredby.cz), jak můžeme pomoci i Vám.  
**Tel.: +420 775 25 96 33**

**dpr GRAPHICS**

Grafický design  
Editace videa  
3D modelování a animace  
Webdesign  
Předtisková příprava

**Tel.: +420 773 25 96 33**  
<http://www.dpr.cz>

## Udělování Čestného uznání Mensy v roce 2011

V době, kdy vzhledem k uzavěře tohoto čísla časopisu píše tento článek, právě uplynula lhůta pro zaslání nominací. V době, kdy tento článek budete číst, budete mít možnost hlasovat o pěti kandidátech na Čestné uznání. V mezidobí, v souladu s pravidly pro udělování Čestného uznání, vámi zasláné nominace společně s profily navrhovaných osobností (avšak beze jména navrhovatele, abychom se vyhnuli případnému ovlivnění) zašlu Radě Mensy. Rada rozhodne o pěti kandidátech, ze kterých budete vybírat opět vy, a to intranetovým hlasováním, které začne 2. dubna 2011 a potrvá měsíc.

Za zaslání nominace děkuji; jsem moc ráda, že jsme oblast působnosti nikterak neomezovali a sešly se tak osobnosti z vědeckých kruhů, kultury, umění a politiky. Oproti minulému ročníku jste nominovali více žen, čemuž jsem samozřejmě také ráda.

Mezi osobnostmi, které jste nominovali, jsou jak veřejně známé osobnosti, tak i osobnosti známé především v odborných kruzích jako například socioložka a publicistka PhDr. Jiřina Šiklová, moderátor Václav Moravec, psycholog a VŠ pedagog doc. PhDr. Vladimír Kebza, CSc., malíř Václav Benedikt, prof. Ing. Čestmír Šimáně, DrSc., zakladatel jaderných věd v ČR, PhDr. Petra Procházková, válečná zpravodajka a humanitární pracovnice, Kateřina Havlíčková, ekonomka a průkopnice vzdělávání nadaných dětí, prof. RNDr. Jiří

Zlatuška, CSc., děkan fakulty informatiky MU v Brně, prof. RNDr. Václav Hampl, DrSc., fyziolog, rektor Univerzity Karlovy v Praze a další.

### Harmonogram

- Duben 2011 – členové Mensy pomocí intranetové aplikace hlasují o kandidátech. Hlasování trvá 1 měsíc od zaslání e-mailu s výzvou k hlasování a následného spuštění intranetové aplikace.
- Květen 2011 – vyhodnocení ankety, příprava pamětního listu pro vítěze a diplomů pro ostatní 4 kandidáty, pozvání všech kandidátů anebo jejich zástupců na slavnostní vyhlášení výsledků ankety na Valné hromadě Mensy ČR.
- Červen 2011 – Valná hromada Mensy ČR – slavnostní vyhlášení výsledků ankety za účasti vítěze anebo jeho zástupce i ostatních 4 kandidátů anebo jejich zástupců, předání pamětního listu „Čestné uznání“ vítězi, zveřejnění výsledku hlasování na webu Mensy, v časopise Mensy ČR, informování médií formou tiskové zprávy a prostřednictvím jejich zástupců na akci.

**Zuzana Šimková**  
zuzana.simkova@volny.cz  
koordinátorka projektu  
redakčně upraveno

## SIG Kulečník

Rádi bychom vás informovali o založení nového SIGu Kulečník. Ten bude v Plzni doplňovat schůzky MS Plzeň a bude se zaměřovat především na rozvoj fyzické zdatnosti členů SIGu. Dílčím cílem nově založeného SIGu je umožnit členům vzájemně se sdružovat a u kulečnickového stolu hledat odpovědi na otázky týkající se profesního i osobního života.

Zakládajícími členy jsou Jan Vaněček, Alena Oudová, Pavla Janovská a Jindřich Poskočil. Vítání jsou mensané z blízkého i širokého okolí.

Schůzky budou organizovány každý třetí pátek v měsíci od 19 hodin v nekuřáckém Pubu s následným přesunem na kulečník do klubu STAR.

**Alena Oudová, alena.oudova@mensa.cz; Jan Vaněček**

## Logická olympiáda hledá

Stále hledáme nové spolupracovníky do organizačního týmu. Pokud jste ochotni během následujících měsíců vytvářet logické úlohy nebo oslovovat sponzory a partnery, určitě nám napište. Také rádi zapojíme šikovného amatérského grafika. Nebojte se nám ozvat a užít si zábavy při přípravě tohoto velkého projektu pro nadané děti.

**Tomáš Blumenstein a organizační tým LO**  
tblumen@mensa.cz, 603 726 030



## Já a Mensa

Podělte se s námi v krátkém povídání o svoji zkušenost s Mensou, ať už byla pozitivní, negativní, legrační nebo dojemná. Těšíme se na Vaši krátkou esej nebo povídku na některé z níže uvedených témat. Nejzajímavější příspěvky otiskneme a vybrané autory na konci roku odměníme. Příspěvek, prosím, zašlete jako samostatný soubor ve formátu .rtf, .doc, .odt na adresu redakce@mensa.cz

### Uzávěrky jednotlivých témat

červen (11. 5.): První mensovní akce

srpen (6. 7.): Nejkurioznější mensovní zážitek

říjen (10. 9.): Jak se okolí dozvědělo, že jsem člen Mensy

prosinec (9. 11.): Perla z mensovní historie

**Tomáš Kubeš,**  
tomas.kubes@mensa.cz

## Mensashop

Velký výběr triček  
všech barev a velikostí



[www.mensashop.cz](http://www.mensashop.cz)

Deset různých druhů mensovních triček. Skleničky, hrníčky, vizitkovník, jojo, svinovací metr, balon s logem Mensy, ale také odborné knížky, hádanky, deskové hry (se slevami pro členy) a mnoho dalších zajímavostí naleznete na [www.mensashop.cz](http://www.mensashop.cz).

**Tomáš Blumenstein**  
tblumen@mensa.cz  
603 726 030, skype: tblumen

## Jak přispívat do časopisu?

Přispívat mohou všichni členové a v opodstatněných případech i nečlenové Mensy. Příspěvky, prosím, zasílejte na adresu redakce@mensa.cz. Podrobné informace naleznete na adrese:

[http://casopis.mensa.cz/o\\_casopisu/](http://casopis.mensa.cz/o_casopisu/)



## Docházka na jednání Rady Mensy ČR za období 7/2009 – 2/2011

Tabulka sumarizuje účast na jednáních Rady Mensy ČR, která se od července 2009 do února 2011 sešla celkem třináctkrát. Stoprocentní docházkou se mohou pochlubit Tomáš Blumenstein a Pavel Terber. V průběhu funkčního období se svého mandátu vzdaly Marta Konečná a Helena Fejfarová a místo nich byli do Rady kooptováni Petr Čavojský a Dana Havlová.

Radní	11.7. 2009	19.9. 2010	18.10. 2009	8.1. 2010	12.2. 2010	27.3. 2010	9.5. 2010	12.6. 2010	21.8. 2010	26.9. 2010	12.11. 2010	8.1. 2011	20.2. 2011	účast v %
Tomáš Blumenstein	x	x	x	x	x	x	x	x	x	x	x	x	x	100
Roman Brzauška	x	x		x	x	x	x	x	x	x	x	x	x	69
Petr Čavojský		nebyl radní		x	x	x	x	x	x	x	x	x	x	90
Helena Fejfarová	x		x	x	x	x	x							44
Václav Fořtík				x	x	x	x							85
Dana Havlová														100
Tomáš Hladík	x	x	x	x	x	x	x							69
Marta Konečná	x		x											66
Tomáš Kubeš	skype													62
Alena Novotná		x	x	x	x	x	x							69
Pavel Terber	x	x	x	x	x	x	x							100

Hana Kalusová, [hana.kalusova@mensa.cz](mailto:hana.kalusova@mensa.cz)

### Facebook Mensa – využijte k propagaci

Jako jeden ze správců Vám chci připomenout, že Facebook komunita stránky Mensy ČR existuje a funguje. Neváhejte a využijte ji k propagaci mensovních akcí, obzvláště (ale nejen) těch s celostátním významem, anebo pro propagaci rozjízďející se MS či SIGu.

Statistiky: 562 lidí mají tyto stránky v oblíbených. 338/66 lidí je prohlíží měsíčně/denně. Poslední akce byly zobrazené více než 1 000krát!

Prokazatelně přišel na akci MS Brno / SIGurmánů jeden člověk navíc díky FB, nyní je už i členem Mensy ČR. Další přišel na testování IQ pardubické skupiny jen díky FB: „Díky tomu, že nás zná osobně a není to jen odosobněné pozvání na stránkách Mensy“.

Vladimír Kutálek, [vlk@mensa.cz](mailto:vlk@mensa.cz)

<http://www.facebook.com/pages/Mensa-%C4%8CR/138382352876>

**Aktuální verzi stanov Mensy České republiky naleznete na adrese <http://stanovy.mensa.cz/>**

## Co se děje na intranetu

V polovině března byla na intranetovém diskusním fóru neaktivnější následující vlákna:

- Proč stát nemůže dělat věci dobře (77 příspěvků)
- MS Praha (34 příspěvky)
- Vánoční dárky (23 příspěvky)
- Stejnokroj, uniforma nebo cokoliv, pro odlišnost (72 příspěvky)
- Chyby, tipy, přání (94 příspěvky)

Tomáš Kubeš, [tomas.kubes@mensa.cz](mailto:tomas.kubes@mensa.cz)

## Živá diskuse

Pojďte diskutovat se členy Rady a ostatními mensany o věcech mensovních i nemensovních a přihlaste se ve středu 20. 4. ve 20:00 do intranetu, na „chatu“ (nástroj pro okamžitou komunikaci prostřednictvím krátkých zpráv) se potkáte s většinou radních a mnoha dalšími aktivními členy.

Tomáš Kubeš, [tomas.kubes@mensa.cz](mailto:tomas.kubes@mensa.cz)

Tomáš Blumenstein, [tblumen@mensa.cz](mailto:tblumen@mensa.cz)

## Jak vypsát anketu?

V rámci intranetu můžete vypsát otázku, tzv. anketu, na kterou budou moci odpovídat ostatní uživatelé. Přikládám stručný popis, jak na to. Pozor, po vytvoření nelze anketu měnit a v průběhu tvorby se nelze vrátit do předchozího kroku, postupujte proto pozorně.

1. Nejprve se nastavují vlastnosti ovlivňující celý průběh ankety.
  - „Název“ – název ankety, nejlépe otázka
  - „Popis“ – popis vztahující se k celé otázce/anketě
  - „Hlasující může zvolit“ – „pouze jednu“ odpověď nebo „všechny možnosti“
  - „Typ kategorie“ – možnost vybrat, zdali je anketa vážná, nebo zábavná
  - „Začátek“ a „konec“ definují začátek a konec možnosti odpovídání na anketu
  - „Jednotlivé volby, možnosti hlasování“ – jak budou uživatelé moci odpovídat
    - „Samostatné zadání položek“ – v dalším kroku lze ručně zadat jednotlivé odpovědi
    - „Výběr jednotlivých uživatelů“ – v dalším kroku je umožněn výběr odpovědi ve formě men uživatelů intranetu
    - „Výběr všech uživatelů“ – odpovědi jsou nastaveny ve formě jmen uživatelů intranetu

- „Výběr uživatelů dle druhu členství“ – v dalším kroku je umožněn výběr odpovědi podle typu uživatele „člen Mensy ČR“, člen Mensy SK, člen Dětské Mensy ČR, čestný člen, nečlen – spec. přístup
  - „Text (odpověď, kterou může uživatel doplnit):“
2. Poté se provádí případné upřesnění volby, tj. výběr nebo definice odpovědí. Pozor, v případě zadávání odpovědi ručně se položky ukládají od poslední k první, již napsané položky nejsou vidět.
  3. V tomto kroku se nastavuje, kdo může hlasovat: všichni uživatelé, pouze vybraní členové, vybraní členové dle typu členství.
  4. V tomto kroku se provádí případné upřesnění kroku 3, tj. vybírají se členové či typ členství.
  5. V posledním kroku se provádí nastavení váhy hlasu jednotlivým hlasujícím určeným v bodu 3 a 4.

Nebojte se experimentovat. Pokud v kroku 3 zvolíte „pouze vybraní členové“ a v kroku 4 vyberete sami sebe, můžete si anketu vyzkoušet nanečisto, neuvidí ji nikdo kromě vás.

Vladimír Kutálek, [vlk@mensa.cz](mailto:vlk@mensa.cz)  
redakčně upraveno



# Čilichili

Fakt hustej časopis Čilichili (vybrané telefony a tarify Vodafone plus porce pěkně ostrého čtení), ke stažení na adrese <http://www.cilichili.cz/file/u/archiv/cilichili-c76-03-2011.pdf>, se v rubrice „Kácíme modly“ v článku „Navážíme se do chytřejších“ autorů Jiřího Holubce, Filipa Serranita a Štefana Švece pustil do hodnocení mensovního časopisu. Protože autoři šetřili chválou a nešetřili superlativy, tak s jejich dovolením větší část recenze přetiskujeme.

Taky byste chtěli být nejinteligentnější ze všech a patřit do Mensy? My rozhodně. A tak jsme se závistivě jukli, co tyhle supermozky dokážou vytvořit a čím se společně baví. Od spolku nejlepších mozků by jeden čekal nadprůměrné výkony ve spoustě věcí. A taky že ano. Otevřeli jsme časopis Mensa a nestačili se divit.

## Inteligentní giganti dokazují relativitu časových jednotek

„Zdá se až k neuvěření, jak rychle to uběhlo, a je tu zase nový rok. A tak je namístě malá rekapitulace toho, co se událo v uplynulém půlroce.“ (Mensa 1/2009, Zpráva – ekonomika a administrativa, s. 12)

## Hromadně se účastní svých úspěšných projektů

„V současné chvíli je projekt částečně sužován nedostatkem dobrovolníků. Pravdou je, že na projektu v současné chvíli pracují zcela sama.“ (Mensa 6/2010, Projekt Kariérní podpora, s. 30)

## Zuřivě debatují o závažných tématech

„Aktivita na intranetu se v posledních měsících nebyvale zvýšila, určitě se nezapomeňte přihlásit na [intranet.mensa.cz](http://intranet.mensa.cz) a podívat se, co se děje. Nejžhavější diskusní témata (11. 11. 2010)

- S IQ na ženy? – 103 příspěvků
  - Swingers party – 58 příspěvků
  - Členská legitimace – 37 příspěvků“
- (Mensa 6/2010, Co se děje na intranetu, s. 21)

## Společně se baví na zajímavých a užitečných akcích

„V roce 2008 se uskutečnilo první Mensovní mistrovství ČR v kuličkách, kterého se zúčastnilo 22 hráčů. Většina z nich to vzala jako jednorázovou akci, o pravidelné hraní projevil zájem zatím jen jeden hráč. (...) Pokud by měl někdo zájem o pravidelné hraní, ozvěte se mi, ať můžeme založit SIG a trénovat společně.“ (Mensa 1/2009, SIG Kuličky, s. 34)

## A na ještě zajímavějších a užitečnějších akcích

„Zřejmě největším zážitkem tohoto setkání byla soutěž v pexesu.“ (Mensa 6/2010, Valná hromada místní skupiny České Budějovice, s. 61)

## Organizují prestižní, našlapané soutěže krásy

„Miss Mensa. Od 1. 12. 2010 do 31. 3. 2011 se mohou hlásit slečny, paní (svobodný stav jsme již jako podmínku zrušili) a obecně osoby ženského pohlaví ve věku od 14 let (horní věkovou hranici jsme také zrušili).“ (Mensa 6/2010, Miss Mensa, s. 17)

## Miss Mensa

Soutěž Miss Mensa má vtipnou historii. V jednom z posledních ročníků se jí účastnily třeba jen čtyři kandidátky. Mrkněte na finalistky roku 2010. Výherkyně je sice milá blondýnka, ale co s tím, když ani sám šéfredaktor časopisu nedokáže v rozhovoru s ní vymyslet lepší dotaz než: „Proč se nejmenuješ Karel!“

## Vědí, že budoucnost je nejistá

„Předkládáme Vám plánované akce na rok 2009. V průběhu roku se ještě objeví řada dalších, které vzniknou spontánně, a naopak některé z plánovaných aktivit se nemusí uskutečnit.“ (Mensa 1/2009, Kalendář akcí na rok 2009, s. 2)

## Redakce jejich časopisu se brodí v záplavě zajímavých materiálů

„Každý člen Mensy ČR může poslat libovolný počet příspěvků na jakékoliv navržené téma.“ (Mensa 6/2010, Já a Mensa, s. 20)

## Magazín

Časopis Mensy se jmenuje Mensa. Opravdu. Spolek nejchytřejších hlav v naší zemi podumal a vymyslel tohle originální jméno. Navíc vyvedené v sexy 3D fontu, který sice vypadá stejně hlavou nahoru i dolů (říkají tomu ambigram), ale nečitelný je z obou stran stejně.

## Vyznají se ve společenských hrách

„... kde se od 14:00 budeme střídavě věnovat ping-pongu, pétanque, grilování, dalším společenským hrám, popř. ohni či malému bazénku.“ (Mensa 4/2010, Grilování v Prostějově s. 26)

## Berou mezi sebe i hadry. Samozřejmě když mají dostatečně vysoké IQ

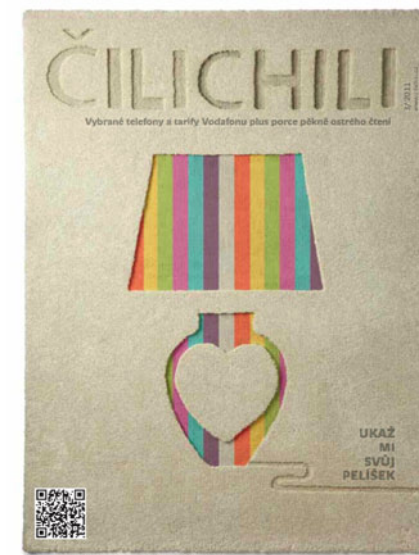
„Na srazu bylo vidět, že Mensa je opravdu rozmanitá společnost, některým členům to opravdu seklo. Dokonce i oblek, naneštěstí bez taláru, se objevil s výmluvou, že jde, jako já, rovnou z práce.“ (Mensa 4/2010, Exkurze u hasičů v Brně, s. 52)

## Jsme jiní, protože jsme stejní

Šéfredaktor magazínu Mensa Tomáš Kubeš se v jednom ze svých bystrých úvodníků vyznává: „Mensa je otevřenost a tolerance. Mensa je nebát se být sám sebou.“ Ač prý jsou lidé v Mense nesmírně různorodí, mají společnou osobní zkušenost s tím, jaké to je, lišit se svou inteligencí od okolí. Což je údajně vede ke společné toleranci a dalším dobrým vlastnostem. Vyznáte se v tom? Nejsme si jisti, jestli jsou všichni mensané stejní, protože vědí, jaké to je, být jiný, nebo jestli jsou každý jiný, protože mají všichni úplně stejnou zkušenost, každopádně jsou ale v moc povedeném spolku. Je plný zajímavých a inspirativních osobností. „Je neuvěřitelné, kolik zajímavých a schopných lidí v Mense je, jen o nich nevíme.“ (Mensa 1/2009, Zpráva – ekonomika a administrativa, s. 13)

Kach Na, [redakce@mensa.cz](mailto:redakce@mensa.cz)

## Časopis Čilichili



**Časopis Mensa může odebírat kdokoliv (i nečlen) na území ČR za 150 Kč ročně.**

**Se zájmem o předplatné se, prosím, obraťte na sekretářku: sekretarka@mensa.cz.**

**Sdílejte své zkušenosti  
Publikujte své články**

**Motiv8.cz**  
Práce - Lidé - Souvislosti

**[www.motiv8.cz](http://www.motiv8.cz)**

## Soutěž O pohár Králova Pole

Svaz českých hádankářů a křížovkářů (SČHAK) a OS Kabrňáci pořádají v **sobotu 30. dubna 2011** v rámci tradičních Brněnských hádankářských slavností celostátní vědomostní soutěž O pohár Králova Pole.

Začátek soutěže je v 10 hodin v kulturním centru Semilasso, Palackého třída 126, Brno – Královo Pole (tramvaj č. 1 od hlavního vlakového nádraží).

Soutěž bude rozdělena na dvě části, mezi nimiž proběhne Grand Prix v řešení křížovek. Předpokládaný konec a vyhodnocení soutě-



že se očekává kolem 13. hodiny, nejlepší účastníci obdrží ceny.

Na zajímavou soutěž jsou srdečně zváni všichni členové Mensy. Po dobu soutěžení v řešení křížovek (cca 1 hod.) bude pro členy Mensy připraven zábavný program. Přijďte se pobavit při vědomostním soutěžení mezi sebou a dalšími soutěžícími, organizovanými ve Svazu českých hádankářů a křížovkářů. Podrobnosti sledujte na našich webových stránkách.

Vladimír Jemelík  
jemelik@volny.cz

## Valná hromada dne 11. 6. 2011

Vážení členové,

Rada Mensy svolává letošní výroční Valnou hromadu Mensy ČR na sobotu 11. června 2011 od 11:00 do Hotelu Astra, Mukařovská 18, Praha (u metra Skalka). Na program VH bude zpráva o činnosti Mensy a Rady, o hospodaření Mensy, zpráva kontrolní komise, úpravy stanov a vyhlášení výsledků voleb (do 11:30 bude možné odevzdat hlasovací lístek do volební urny).

Podobně jako v minulém roce bude odpovědně plně zajímavých přednášek. V podvečer

nás čeká slavnostní vyhlášení Čestného uznání Mensy ČR a literární soutěže.

Od 19 h. se opět můžete těšit na společenský večer s pozvanými osobnostmi a rautem, na který bude nutné si zakoupit vstupenku (členové 200 Kč, nečlenové 275 Kč).

Další informace a přihlášku naleznete zde: [http://www.mensa.cz/volny-cas/detail-akce?id\\_a=2850](http://www.mensa.cz/volny-cas/detail-akce?id_a=2850).

Za organizační tým **Tomáš Blumenstein**  
a **Jindřiška Hrubá**, [hrujin@seznam.cz](mailto:hrujin@seznam.cz)

## Jak vyrobit padák? Exkurze

Nejedná se o odstupné, o zlatých padácích se zřejmě na exkurzi, kterou připravuje pardubická skupina, mnoho nedozvíte. Firma MarS Jevíčko, a. s. je dlouholetým výrobcem padákové techniky (padáky pilotní, sportovní, výsadkové, brzdicí ...), neprůstelných vest atd. Chcete-li se přímo od zdroje dozvědět něco více o vývoji a výrobě padáků, materiálech, technologiích, zkouškách, zve-me vás na **18. 4. 2011** od 17:00 do Jevíčka.

Bližší info a přihláška na [http://www.mensa.cz/volny-cas/detail-akce?id\\_a=2846](http://www.mensa.cz/volny-cas/detail-akce?id_a=2846).

Petr Mazal, [p.mazal@seznam.cz](mailto:p.mazal@seznam.cz)



## Další pozvánky

Pozvánky na následující akce dorazily po uzávěrce a plný text se již do časopisu nevešel.

**16. 4. 13:00 – 18:00 Sobotní grilování**  
v klubovně Dětské Mensy, Zavadilova 3, Praha 6  
Pro účast je podmínkou poslat mail a nahlásit se, před akcí se budou nahlášeným rozesílat bližší informace.

[http://www.mensa.cz/volny-cas/detail-akce?id\\_a=2806](http://www.mensa.cz/volny-cas/detail-akce?id_a=2806)

Václav Fořtík  
[vaclav.fortik@mensa.cz](mailto:vaclav.fortik@mensa.cz)

**13. 5. 14:00 – 17:00 Výtvarné odpoledne pro děti**, Zavadilova 3, Praha 6  
V rámci Výtvarného SIGU pořádáme spolu s Václavem Fořtíkem odpolední akci pro předškoláky a mladší školáky zaměřenou na výtvarné aktivity.

<http://www.mensa.cz/volny-cas/zajmove-skupiny/vytvarny-sig/>

Eva Erbošová, [eva.erbosova@mensa.cz](mailto:eva.erbosova@mensa.cz)  
a **Václav Fořtík**, [vaclav.fortik@mensa.cz](mailto:vaclav.fortik@mensa.cz)

## Změna místa konání valné hromady

Díky zvyšujícímu se počtu platících členů se Rada Mensy ČR začala potýkat se závažným problémem přebytku hotovosti na účtech Mensy ČR. V důsledku narůstající výše vyplácených úroků z běžného účtu, které hrozí, že pokryjí všechny běžné výdaje, což by vedlo k dále nekontrolovatelnému zhodnocování mensovních peněz, rozhodla Rada Mensy ČR o změně místa konání valné hromady.

Valná hromada se tento rok neuskuteční v hotelu Astra kdesi na Skalce, ale v prostorách \*\*\*\*\*hotelu Burj Al Arab v Dubaji, kde obyčejný pokoj o rozloze 170 m<sup>2</sup> stojí 25 000 Kč za noc a královské apartmá o rozloze 780 m<sup>2</sup> potom 99 000 Kč za noc. Členům, kteří absolvují celý program valné hromady, Rada uhradí náklady na ubytování po dobu konání valné hromady a zpáteční letenku.

Před rezervací Vaší cesty, prosím, kontaktujte ekonomu Mensy Tomáše Hladíka a ověřte si, zda nabídka stále platí. Nabídka platí pouze do vyčerpání kapacity hotelu.

Kach Na  
[redakce@mensa.cz](mailto:redakce@mensa.cz)



Hotel Burj Al Arab

**Chcete vědět, kdy se koná další mensovní akce?  
Využijte kalendář akcí na [www.mensa.cz](http://www.mensa.cz)!**



## EMAG 2011 v Paříži

Letošní Evropské výroční setkání Mensy / EMAG (připomeňme, že loni jsme jej organizovali v Praze) pořádá Mensa Francie v Paříži v termínu 3. – 7. srpna 2011. Na stránkách <http://www.mensa-emag.eu> naleznete kompletní informace o akci, program, odkazy na ubytování i registraci.

EMAG je výbornou příležitostí nejen poznat Paříž, absolvovat řadu exkurzí, odborných přednášek a zdokonalit se v angličtině (a trochu se obávám, že v tomto případě i francouzštině). Je to především možnost zapojit se do mezinárodního dění, poznat nové lidi a získat

přátele z celého světa. Dobrou vizitkou přátelské atmosféry je i skutečnost, že počet účastníků se zatím každým rokem zvyšoval (v Praze bylo 450 lidí ze 30 zemí světa).



Pokud se chystáte na EMAG vypravit, zaregistrujte se, prosím, kromě těchto stránek i na stránce [http://www.mensa.cz/volny-cas/detail-akce?id\\_a=2871](http://www.mensa.cz/volny-cas/detail-akce?id_a=2871), kde se můžeme domluvit na společné dopravě a společném zajištění ubytování na okraji Paříže.

**Tomáš Blumenstein**  
*tblumen@mensa.cz*

\*

## Podzimní celostátní setkání Mensy ČR 2011

Letošní podzimní celostátní setkání proběhne od úterý 27. září do neděle 2. října 2011 v oblasti Moravskoslezských Beskyd. Kromě krásné přírody Beskyd si zde budete moci užít bohatý program, který pro Vás již nyní připravujeme.

V okolí se nalézají aquapark Olešná, hrad Hukvaldy, obec Nošovice, továrna Hyundai, město Štramberk, Příbor, Kopřivnice a samozřejmě i Ostrava. Milovníci hor si jistě nenechají ujít nejvyšší vrchol Moravy Lysou horu, adrenalinoví příznivci mohou potěšit své tělo na lanové dráze v Ostravici nebo v Ráztoce.

Přijet můžete už v úterý, středa bude zasvěcena Mensovním seminářům a diskusím, pak už nás čeká klasický program setkání – exkurze, týmové i individuální soutěže a hry s možností účastnit se připraveného programu i vytvořit si program čistě individuální. Bojová hra proběhne jako už tradičně v sobotu. Po vyhodnocení soutěží, rozdělení cen a fotografování se v neděli rozloučíme.

Všyci se na vás těšíme a dúfáme, že to bude fajn. Menem organizačního výboru vás všechny zvou a těším se, že se v razovitem regionu potkame a fajně podřystame.

**Hanka Studenská**

## Mezinárodní pozvánky

- May 20 – May 23, 2011: Mensa Canada Annual Gathering, <http://www.mensa2011ag.ca/>
- June 2 – June 5, 2011: Mensa Italia Annual Gathering in L'Aquila, <http://www.mensa.it/>
- July 7 – July 10, 2011: Mensa Midnight Sun Meeting in Lapland, Finland <http://www.mensa.fi/midnightsun2011>
- July 21 – July 25, 2011: Mensa at Cambridge, <http://www.mensa.org.uk/>
- October 13 – October 17, 2011: IBD meeting in Sofia, Bulgaria



\* Chtěl jsem podpořit časopis, ale reklamy je všude dost, takhle má čtenář alespoň místo, kde si napsat poznámky. Tomáš Hladík

## Hlasovací lístek

### Kandidáti na předsedu Mensy ČR

(označte jednoho kandidáta)

- Tomáš Blumenstein  
 Václav Janoušek

### Kandidáti do Rady Mensy ČR

(označte maximálně 8 kandidátů)

- Petr Čavojský  
 Dana Havlová  
 Tomáš Hladík  
 Václav Janoušek  
 Tomáš Kubeš  
 Vladimír Kutálek  
 Petr Mazal  
 Ronald Němec  
 Alena Oudová  
 Zdenka Pániková  
 Ivan Petřík  
 Hana Studenská  
 Pavel Terber

### Kandidáti do kontrolní komise

(označte maximálně 3 kandidáty)

- Václav Fořtík  
 Aleš Hodina  
 Ladislav Nádvořík  
 Kristian Svoboda  
 Renáta Zelinová

## Jak volit

Volit mohou všichni řádní členové Mensy v roce 2011. Každý může odevzdat hlasy kandidátům elektronicky po přihlášení do intranetu Mensy, nebo může použít hlasovací lístek, který je přiložen v tomto čísle časopisu Mensy. Je možné použít i jeho kopii nebo nezměněný tisk z počítače. V hlasovacím lístku volič křížkem vyznačí svoji volbu maximálně 1 kandidáta na předsedu Mensy, 8 kandidátů do Rady Mensy a 3 kandidáty do kontrolní komise. Jinak označený lístek je neplatný. Hlasovací lístek je možné poslat poštou, nebo jej může volič odevzdat osobně na valné hromadě. V obou těchto případech musí být hlasovací lístek vložen do obálky a k ní musí být připojena odnímatelná cedulka s členským číslem, aby bylo možné před sečtením hlasů ověřit platnost lístku, tedy členství voliče a unikátnost lístku (zda nebylo voleno vícekrát nebo jiným způsobem). Po ověření platnosti bude cedulka odejmuta a poté budou odevzdané platné lístky vyjmuty z obálek a sčítány. Při posílání lístku poštou člen vloží obálku s lístkem a přípevněnou cedulkou do další obálky a tu pošle na adresu Zuzana Poláková, Koterovská 1031, 155 00 Praha 5.

Volby po internetu budou technicky zajištěny stejně jako před dvěma lety a popis technického a organizačního zabezpečení elektronického hlasování bude zveřejněn ve zvláštním dokumentu, který bude dostupný na webu i na intranetu Mensy. I v tomto případě je možné dát hlas nejvýše jednomu kandidátovi na předsedu Mensy, osmi kandidátům do Rady Mensy a třem kandidátům do kontrolní komise.

Pokud volič využije více způsobů odevzdání hlasů, použijí se hlasy jen z jedné volby podle následujícího pravidla: osobně odevzdané hlasy na valné hromadě mají vyšší prioritu než elektronické hlasování, pokud volič na valné hromadě před volební komisí odtajní své volební číslo, které mu bylo přiděleno během elektronického hlasování. Jinak od něj volební komise hlasovací lístek nepřijme. Nejvyšší prioritu má hlasování poštou.

Za volební komisi Zuzana Poláková

## Slovo k volbám 2011

Vážení mensané, pro volby v tomto roce se na rozdíl od předchozích voleb v roce 2009 našlo dostatek kandidátů na předsedu Mensy, do Rady Mensy i do kontrolní komise. Všem kandidátům děkujeme za souhlas a chuť vložit se do dění v Mense.

Tento rok budeme volit ze dvou kandidátů na předsedu Mensy ČR, na 8 volitelných míst členů Rady Mensy budeme vybírat z 13 uchazečů a do kontrolní komise kandidaturu potvrdilo 5 kandidátů na 3 volitelná místa.

Podrobnosti o tom, jak hlasovat, najdete v článku „Pravidla voleb“. Informace o hlasování na intranetu budou dostupné na webu Mensy – volby.mensa.cz a v intranetu Mensy pod záložkou „Volby“. Hlasovat můžete od 1. května do 6. června elektronicky a korespondenčně a na valné hromadě 11. června i osobně.

Mimořádně hlasování z intranetu je sice logickou, avšak unikátní metodou voleb. Napří-

klad volit do Mensy International je zatím stále možno pouze korespondenčně. A jak jsou na tom parlamentní a obecní volby? Teprve v příštím roce by se měl podle návrhu ministerstva vnitra uskutečnit pilotní projekt elektronických voleb, které mají být plnohodnotně zavedeny při příštích sněmovních volbách, tedy až roku 2014.

Zpět k mensovním volbám. Je smutným zvykem, že voleb se účastní pouhá desetina řádných členů či dokonce méně, ale zvolení kandidáti pak mluví (a rozhodují) jménem Vás všech! Někdy rozhoduje o dalším směřování Mensy jen jediný hlas, jak se můžete přesvědčit v dokumentu „Historie voleb“, který najdete na intranetu Mensy pod záložkou „Ostatní dokumenty“. V Mense tedy více než kde jinde platí, že každý hlas se počítá!

Takže neváhejte a hlasujte z intranetu, hlasujte korespondenčně nebo přijďte nejen hlasovat na valnou hromadu!

Zuzana Poláková, vk@mena.cz

## Počty kandidátů

Ve volbách roku 2011 budeme volit předsedu Mensy, členy Rady Mensy i členy kontrolní komise. Máme dva kandidáty na předsedu Mensy, takže voliči o nich rozhodnou ve volbách. Volič může dát nejvýše jeden hlas jednomu z kandidátů (korespondenčně, elektronicky nebo na valné hromadě). Kandidát s nejvyšším počtem odevzdaných hlasů se stává předsedou Mensy. Při rovnosti hlasů rozhodnou o předsedovi členové na valné hromadě v doplňovacích volbách.

Nová Rada Mensy bude mít 9 členů. Jeden z nich je předseda, takže zbývá 8 volitelných míst v Radě Mensy. V případě, že by stávající předseda nebyl zvolen předsedou a chtěl by být přitom členem nové Rady Mensy, pak by existovalo 7 volitelných míst v Radě Mensy. Počet kandidátů do Rady Mensy je 13 a je tedy větší než počet volitelných míst, voliči o nich proto rozhodnou ve volbách. Každému kandidátovi může dát volič nejvýše jeden hlas (korespondenčně, elektronicky nebo na valné hromadě) a celkový počet hlasů, které může ode-

vzdat kandidátům do Rady Mensy, je 8. Prvních 8 (nebo 7 v případě nezvolení stávajícího předsedy a jeho zájmu být členem Rady Mensy) kandidátů, kteří obdrží největší počet hlasů, bude prohlášeno za zvolené. Při rovnosti hlasů pro více kandidátů na posledním volitelném místě se rozhodne pouze mezi těmito kandidáty na valné hromadě v doplňovacích volbách.

Kontrolní komise bude mít 3 členy. Počet kandidátů do kontrolní komise je 5 a je tedy větší než počet volitelných míst, voliči o nich tedy rozhodnou ve volbách. Každému kandidátovi může dát volič nejvýše jeden hlas (korespondenčně, elektronicky nebo na valné hromadě) a celkový počet hlasů, které může odevzdat kandidátům do kontrolní komise, jsou 3. První tři kandidáti, kteří obdrží nejvyšší počet hlasů, budou prohlášeni za zvolené. Při rovnosti hlasů pro více kandidátů na posledním volitelném místě se rozhodne pouze mezi těmito kandidáty na valné hromadě v doplňovacích volbách.

Za volební komisi Zuzana Poláková  
vk@mena.cz





## Kandidáti na předsedu Mensy ČR

## 1. Ing. Tomáš Blumenstein

tblumen@mensa.cz, 603 726 030  
www.blumenstein.cz/volby2011  
předseda Mensy ČR, předseda SIGů Kluby nadaných dětí s. Morava a Rozvoj



Vážení členové Mensy ČR,

Úvodem bych rád zdůraznil, že předseda sám nic nezmůže – nejdůležitější je tým lidí, kteří budou schopni a ochotni se zhostit vedení jednotlivých oblastí mensovního života. Dovolil jsem si požádat o spolupráci **Tomáše Kubeše, Danu Havlovou, Petra Čavojského, Pavla Terbera, Petra Mazala, Hanu Studenskou, Alenu Oudovou a Zdenku Páníkovou.** Všichni už v Mense prokázali svoje schopnosti i pracovitost a současně jsou ochotni na následující období do Rady kandidovat.

*Přehled rozvoje konkrétních témat (Aktivity, Místní a zájmové skupiny, Internet a časopis, Nadané děti, Gymnázium, Testování IQ, Zahraničí, Projekty a Ekonomika) je bohužel vzhledem k omezené rozsahu proslovu v časopise dostupný pouze na webu. Zejména se jedná o podporu dobrovolníků – organizátorů, udržení chodu stávajících projektů (LO, NTC, KND, KP) a podpora dalších, příprava portálu o aktivitách pro nadané děti a spolupráce s ostatními národními Mensami.*

*Mensa je pro mne společenstvím lidí, se kterými rád spolupracuji, poznávám nová místa, rozšiřuji si obzory a bavím se. Vidím smysl této činnosti jak pro dospělé, tak pro děti a mám radost, že každým rokem množství zapálených dobrovolníků vzrůstá. Získáme-li Vaši důvěru jak ve volbě předsedy, tak ve volbách členů rady, budeme rádi tuto organizaci úspěšně rozvíjet.*

Děkuji Vám,  
Tomáš Blumenstein a tým spolupracovníků

## 2. Ing. Václav Janoušek

vaclav.janousek@mensa.cz, 721 644 636  
http://sweb.cz/janousek.vaclav  
předseda Business Clubu, SIGů Globální problémy, Praha a Dálnice



Vážené mensanky, vážení mensané,

V letošních volbách se ucházím o vaše hlasy na funkci předsedy Mensy ČR a člena Rady Mensy ČR. Jaký volební program Vám chci nabídnout?

Členem Mensy jsem nepřetržitě od roku 1992 a teprve v posledních několika letech začala Mensa vyvíjet odpovídající aktivitu, a to zejména v oblasti práce s nadanými dětmi.

Na tuto práci bych rád navázal a dále ji zintenzívněl. Se znepokojením sleduji zprávy o tom, jak úroveň vzdělání v České republice klesá, zejména v exaktních oborech. Tento trend mohu pozorovat i při své práci vysokoškolského učitele. Chci, aby Mensa zaujala proaktivní přístup v této věci a v této souvislosti mám připravený projekt s pracovním názvem „Mensa do škol.“ Domnívám se, že by Mensa měla v této souvislosti aktivně a promyšleně usilovat o rozmístování svých kadrů na pozici strategického významu.

Dále chci, aby Mensa působila jako networkingová podpůrná skupiny pro mensany, kteří se dostanou do existenčních těžkostí. Tímto směrem působím i jako koordinátor Business Clubu, v rámci jehož činnosti jsme navázali dobré kontakty s celou řadou významných osobností české politické i profesionální scény. Z pozice předsedy chci tuto činnost rozvíjet v ještě velkorysejším měřítku.

Děkuji Vám za pozornost  
Václav Janoušek

## Kandidáti do Rady Mensy ČR

## 1. Ing. Petr Čavojský

petr.cavojsky@mensa.cz, 724 046 888  
člen Rady Mensy za oblast gymnázium



Přeji krásný den. Jsem členem MS Karlovy Vary. Díky členství v Mense jsem se seznámil s příjemnými lidmi, kteří mě inspirovali k novým a zajímavým činnostem. Mám tak možnost podílet se např.

na organizaci Logické olympiády, kde se nám daří díky podpoře úředníků Karlovarského kraje využívat sál blízké knihovny a zapojovat do akce každoročně více a více škol. Moji prioritou je rozvoj spolupráce se školami a institucemi v kraji, které se snaží o vzdělávání nadaných dětí. Kromě podpory vzdělávání nadaných žáků v našem kraji, pracuji i ve Správní radě Mensa gymnázia, které se podařilo přestěhovat do nových prostor na Praze - Řepy. I zde je mým cílem, aby škola zajistila studentům takové podmínky, které by je motivovaly k efektivnímu využití svého potenciálu a pedagogům možnost kvalitní výuky podle nejnovějších poznatků a trendů.

V uplynulém období jsem v Radě Mensy potkával pracovitě a spolehlivě kolegy. Měl jsem možnost poznat, že jsou to lidé, kteří mají zájem o fungování organizace a její prezentaci na veřejnosti. Mám zájem podílet se společně s nimi na řízení Mensy a svou aktivitou přispět k jejímu rozvoji.

Závěrem chci poděkovat všem, kteří mě do RM navrhli a Vám všem, kteří se zúčastní voleb za vaši případnou podporu.

## 2. Mgr. Dana Havlová

dana.havlova@mensa.cz, 607 886 874  
členka Rady Mensy za oblast testování, místopředsedkyně Rady pro Dětskou Mensu, předsedkyně SIGu Kluby nadaných dětí j. Morava



Vážení přátelé, Mnozí z Vás mě znají, ale i tak bych se Vám ráda alespoň trochu představila. Původním povoláním jsem pedagog, jsem šťastně vdaná a máme dva prima kluky, k nim si půjčujeme ještě „přídavné“ zahraniční děti.

Ráda cestuji, poslouchám hudbu a čtu knížky.

Několik let se věnuji testování IQ. V posledním roce testuji intenzivněji. Oslovuji školy, organizuji v nich testování a tam, kde vidím zájem o práci s nadanými dětmi, nabízím pomoc se založením klubu nadaných dětí a další spolupráci s Mensou ČR. Organizuji jarní a podzimní setkání rodin s nadanými dětmi a letní campy pro mladší děti. Po odstoupení Heleny Fejfarové jsem byla kooptována do Rady Mensy a převzala jsem opět funkci koordinátora testování, kterou jsem vykonávala v minulém období. Ráda bych v této práci pokračovala. Mým cílem je budovat dobré jméno Mensy, rozšířit a zkvalitnit nabídku aktivit pro nadané děti, přenést myšlenku klubů i do dalších regionů a provázat jejich činnost navzájem.

Za Vaše hlasy Vám předem děkuji.

**Proslovy kandidátů neprošly žádnou redakční úpravou**

**3. Tomáš Hladík**

Tomas.Hladik@mensa.cz, 777 310 007  
Člen Rady Mensy – ekonom, SIGy a administrativa



Zprv jsem chtěl poděkovat T. Blumensteino-  
vi, že jako předseda dělá pro mensu opravdu hodně. Proč tím, začínám svoje oslovení? Protože to vnímám jako, jednu ze dvou hlavních stránek mensy, tj. propagovat, oslovovat, předvádět, být aktivní.... Sebe vidím spíš na té druhé straně, kde jde spíš o hledání idejí, společného prostoru, dlouhodobější cílů...ano, rád si hodně povídám, hledám argumenty, podstatu.. A to je to co nabízím jako radní a proč jsem kandidaturu přijal (jednou se třeba i dozvím, kdo mě navrhuje :)

**4. Ing. Václav Janoušek**

V letošních volbách se uchází o Vaše hlasy na funkci předsedy Mensy ČR a člena Rady Mensy ČR. Volební proslov a všechny informace jsou uvedeny v části Kandidáti na předsedu Mensy ČR.

**Volební termíny**

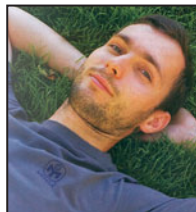
- 1. 5. – 6. 6. 2011: možnost elektronického hlasování (na intranetu)
- 1. 5. – 6. 6. 2011: možnost korespondenčního hlasování
- 11. 6. 2011 od 11.00 do 11.30: možnost hlasování na valné hromadě
- 11. 6. 2011 po 12.00: vyhlášení výsledků voleb na valné hromadě

Kompletní pravidla voleb 2011 i ostatní informace naleznete na webu Mensy – volby.mensa.cz a na intranetu Mensy pod záložkou „Volby“.

Za volební komisi **Zuzana Poláková**, vk@mensa.cz

**5. Ing. et Ing. Tomáš Kubeš**

tomas.kubes@mensa.cz, 603 737 333  
www.tomaskubes.net  
šéfredaktor časopisu Mensa, místopředseda Mensy ČR, předseda SIGurmánu



Vážené mensanky, vážení mensané,

přál bych si, aby se Mensa stala příjemnou a dobrou společností, ve které naleznete pohodu, zajímavé myšlenky a nové přátele. Přál bych si, aby okolí vnímalo Mensu jako společnost, která svými aktivitami činí svět lepším místem k životu. Chtěl bych, abyste vy, naši členové, mohli nosit členskou průkazku s pocitem, že jste součástí něčeho významného a úctyhodného.

Protože nyní pracuji jako programátor (CERN) a vědecký pracovník (FZÚ AV ČR) v Evropské organizaci pro jaderný výzkum se sídlem v Ženevě, snažím se tuto vizi naplňovat především na dálku prostřednictvím časopisu Mensa, který společně s 25 dalšími členy virtuální redakce připravuji.

Více než ve volební věřím v řeč výsledků a rád bych vás proto vyzval, abyste si prohlédli časopisy Mensa od ledna 2007, dostupné například na intranetu, a sami posoudili, jak se mi daří moji vizi naplňovat a zda chcete, abych ve své práci i nadále pokračoval.

Členem Mensy ČR jsem od roku 2002, můj akademický životopis naleznete na adrese www.tomaskubes.net/cv.htm a můj medailonek vyšel v časopise Mensa 1/2009.

**6. Ing. Vladimír Kutálek, Ph.D.**

vk@mensa.cz, 777 184 284  
člen kontrolní komise, předseda SIGu Peníze, místopředseda místní skupiny Brno



Opět jsem byl navržen do orgánů Mensy, tato důvěra mě těší a zároveň zavazuje. Letos přijímám kandidaturu „jen“ do Rady. Chtěl bych více ovlivnit dění v Mense, víc než současné stanovovy oficiálně umožňují členům kontrolní komise.

V každém případě rozhodně nechci zklamat důvěru, kterou jsem získal za mého působení v kontrolní komisi a tedy i v budoucnu se na mě můžete obracet s garancí diskrétnosti.

Rád bych jako radní navázal na úspěšnou činnost současné Rady (vyrovnaný rozpočet, šíření povědomí o Mense, zvyšující se počet akcí i aktivit členů) i na svou činnost v kontrolní komisi (změna stanov). A tedy hodně úsilí věnoval na udržení mnoha projektů, které úspěšně vznikly a rozvíjí se. Ale z pozice 1/9 hlasu Rady Mensy bych se také rád pokusil změnit pár věcí, které se příliš nedařily a nedaří: oslovování bývalých i nových členů Mensy ČR; formalizace a optimalizace procesů v Mense ČR, ale především průhlednější chování Mensy ČR vůči členům i okolí.

Členem Mensy jsem od roku 2001. (Spolu)pořádal jsem několik akcí, včetně jedné celostátní. Jsem členem několika SIGů, místopředseda místní brněnské skupiny, předseda SIGu Peníze, člen kontrolní komise.

Veškeré dotazy rád zodpovím na emailu vk@mensa.cz.

Mensa bude taková, jakou si ji uděláme.

**7. Mgr. Petr Mazal**

p.mazal@seznam.cz, 737 329 360



Svoji nominaci beru jako poctu, nominujícímu děkuji.

43 let, z toho 18 jako informatik, poslední dobou spíše systémy řízení. Věřím v týmovou práci, organizování loňského EMAGU ve skvělém kolektivu pro mě bylo báječnou zkušeností. Věřím, že i Tomášem navržený tým bude stejně funkční. Věřím v ochotu aktivních členů něco pro Mensu či jiné mensanky udělat. Rád bych, aby Mensa pokračovala ve snaze o zviditelnění na veřejnosti, aby udržela a posílila svůj status prestižní organizace.

Mensa je pro mě o setkávání. Setkávání se se zajímavými lidmi, se kterými chci být, na zajímavých akcích, na kterých mě těší být, v inspirujícím prostředí. Dovolím si několik implikací:

1. *Více členů => více zajímavých lidí*, zajímavější a názorově bohatší Mensa.
2. Většina aktivních členů má občas potřebu něco zorganizovat pro ostatní, podělit se o něco nového.

3. *Více členů => více zajímavých akcí*.
3. Při správné propagaci větší šance probudit dřímající členy, větší popularita, při správné externí komunikaci / PR větší pozitivní zviditelnění Mensy na veřejnosti => větší zájem o testování, o členství. *Více zajímavých akcí => více členů*.

V nejbližší době bych se chtěl věnovat (mj.) koordinaci zapojování nově přijatých členů do mensovního života, napomáhat, aby se nestali spícími členy.

Dělám(e) to pro sebe.

**Proslovy kandidátů neprošly žádnou redakční úpravou**



**8. JUDr. Ronald Němec**

nemec@mensa.cz, 603 971 171  
předseda místní skupiny Karlovy Vary

**Děkuji radním Mensy ČR.**

Moje milé Mensanky a Mensané. Jakási hodná duše mne navrhla do Rady Mensy ČR. Tímto jí „děkuji“. Jsem snad nejděle sloužící předseda MS. Více jak 10 let. A za těch 10 let se pro mne nic podstatného v Mense nezměnilo. Vážím si Tomáše Kubeše a dalších za krásný časopis, předsedy Tomáše B. za PR, vážím si každého radního, který Mensu ČR „nezníčil“. A děkuji jim za to.

Osobně se však domnívám, že je potřeba se hnout dál – k lidem a ke členům. Je potřeba vyvolat diskuzi, proč být vlastně Mensanem a co má Mensa ČR dělat. A to diskuzi bouřlivou. Díky Mense jsem potkal bezva kamarády a zde vidím její největší přínos. Ale to mi přijde málo.

Byl jsem 2x senátorem na VŠ, předsedou studentské komory ZČU, byl jsem v poradním sboru ministra spravedlnosti, atd. Jsem muž činu. Nelze dělat revoluci bez přípravy, ale tu revoluci potřebujeme. Potřebujeme najít vítr, abychom věděli, kam plout. O Váš hlas prosím jen v jediném případě – že chcete, abych rozpoutal širokou diskuzi, kam má Mensa ČR plout. Abych našel vítr a za dalších 2 roky - při volbách - mohlo být pohnuto kormidlem.

Váš Ronald

**Při přihlašování na <http://webmail.mensa.cz/> musíte uvádět jako login celý svůj e-mail (včetně domény mensa.cz), jinak se při odesílání pošty doplní do adresy odesílatele doména serveru (mi.rage.cz).**

**Pokud se na takový e-mail bude snažit někdo odpovědět, neuspěje.**

**9. Bc. Alena Oudová**

alena.oudova@centrum.cz, 607 734 191



Milí mensané, milé mensanky,  
dovolu mi předně poděkovat za projevenou důvěru tomu/těm z vás, kdo mě navrhl jako kandidáta do nové Rady Mensy. Velmi si toho vážím.

Být členem Mensy je pro mě čest a privilegium. Jsem vděčná, že mám příležitost setkávat se a přátelit s celou řadou úžasně inspirativních lidí.

Do Rady Mensy kandiduji proto, že nerada tiše přihlížím a naopak se velmi ráda zapojuji do aktivního dění. Mensa je pro mě o lidech a lidé jsou Mensa. Mít možnost přispívat k vašemu individuálnímu kariérnímu rozvoji je pro mě skvělá zkušenost. Projekt Kariérní podpora, kterému se v rámci Mensy věnuji, mezi vámi zaznamenal značné ohlasy. Jsem ráda za vaše mails, otázky i vzájemné polemiky, které společně vedeme. Podařilo se nám se Zuzkou Šimkovou celý projekt oživit, byla navázána funkční spolupráce s personální agenturou Manpower, bylo nastaveno externí vyhledávání pracovních pozic, kariérní poradenství a několika z vás jsme práci skutečně společnými silami našli. V tomto bych i nadále ráda pokračovala a projekt dále zefektivnila a rozšířila.

Současně bych se ráda zaměřila na prezentaci a PR samotné Mensy.

Dovolte mi váš tedy na závěr požádat o vaše hlasy v nadcházejících volbách.

Předem velice děkuji  
Alena Oudová

**10. Zdenka Pániková**

zdenka.panikova@mensa.cz, 737 154 078  
předsedkyně SIGu Cyklistika



Vážení členové, vážené členky,  
ráda bych poděkovala tomu, kdo mě na tuto kandidaturu navrhl, za projevenou důvěru, kterou se pokusím nezklamat.

Bydlím v České Třebové a pracuji jako ekonomka a účetní ve společnosti IMI International. Ekonomiku ovšem také studuji posledním rokem na pardubické univerzitě, což znamená, že už brzy budu mít více času na své aktivity.

Členkou Mensy ČR jsem se stala roku 1996, zprvu pasívně, avšak na přelomu tisíciletí jsem měla pocit, že Mensa ČR toho pro mě udělala už dost a že bych měla něco začít vracet. Zprvu to bylo takové neschopné, pak jsem už stála za organizací několika celostátních setkání, což byl pro mě vždycky nezapomenutelný zážitek a proto jsem založila SIG Cyklistika a dosud mě moc mě baví připravovat program na naše letní cyklovýlety a je pro mě velmi kreativní dělat z jednotlivců týmy s obrovským potenciálem a vždycky se na tyto akce těším. Ve volném čase jsem ochránce přírody, geocacherka, mamina i babička.

**Zápisy ze zasedání Rady Mensy ČR a další důležité dokumenty naleznete na intranetu, <https://intranet.mensa.cz/> pod záložkou Dokumenty Mensy – Zápisy z RM.**

**Proslovy kandidátů neprošly žádnou redakční úpravou**

**11. Ing. Ivan Petřík**

ivan.petrik@ipetrik.cz, 603 495 722



Mensa ČR  
a vzdělávání v ČR

Mám takovou obavu, že Česká Mensa se příliš neangažuje v oblasti vzdělávání v České republice. Stará se sice o inteligentní děti, provozuje dokonce vlastní gymnázium, ale tím to téměř končí. Nechci zde rozebírat podrobně vlivy genetického fondu, výchovu v rodině či společnosti (sám tomu nerozumím) ale je jasné, že to vše to se vzájemně ovlivňuje. Mensa ovšem ve svém strachu o vlastní „apolitičnost“ (viz Článek I., bod 1. Stanov Mensy ČR) se poněkud zproneřila ustanovení Článku III, bod 1. V tomto smyslu bych chtěl zdůraznit, cíle Mensy zaměřené obecněji než jen vlastní členy (to je mírně v rozporu s Článkem IV. bod 1., který zajišťuje exklusivitu na základě relativnosti). Co z této úvahy plyne?

1. Mensan nemůže být rigidní, kdy jeho výjimečné postavení v oněch 2% zajišťuje pouze test udělaný v tehdejších podmínkách (!členství na doživotí??). Mensan tuto svoji „smrt“ chápe jako pokračování vlastní aktivity (jako v běžném životě).
2. Mensa je občanské sdružení a vyjadřuje své názory (dle stanov) i vůči představitelům politických stran, pokud jejichž zájmy nebo činy jsou v rozporu se stanovami Mensy.
3. Mense třikrát Hurá

**Kontakty na aktivní členy Mensy naleznete v adresáři na posledních stránkách časopisu nebo na adrese <http://kontakty.mensa.cz/>.**

**12. Mgr. Hana Studenská**

Hana.Studenska@mensa.cz, 737 903 740  
předsedkyně místní skupiny Ostrava



Mým spolumensanům...

Jmenuji se Hana Studenská a sama se mezi členy řadím od roku 2008. První rok jsem se teprve rozhlížela, ale v dalších letech jsem byla stržena nadšením některých mých „ostravských“ kolegů, dnes si troufám říci přátel, a začala jsem být aktivní mensankou v několika směrech. V roce 2009 jsem byla zvolena předsedkyní MS Ostrava. Pravidelně se podílím na organizaci Logické olympiády v Moravskoslezském kraji a i při finále. Loni jsem se zapojila do příprav EMAGu, kde jsem byla zodpovědná za program a časovou návaznost jednotlivých akcí. Díky nadšení a osobnímu nasazení spoluorganizátorů a účastníků akcí, mne baví tyto aktivity stále více. Kandidatura do rady Mensy pro mne byla proto jasným dalším krokem. V této funkci bych ráda podporovala momentálně nastavený směr interního i externího působení Mensy, i když připomínky mám a nebudu se bát své námitky vyslovit. Ať již budu zvolena či nikoliv budu stále aktivní a budu se snažit přispět svým dílem k dění v Mense i proto, že se členství v Mense stalo mým koníčkem.

**13. Pavel Terber**

terber@sky.cz, 604 750 324  
terber.sky.cz

člen Rady Mensy za místní skupiny,  
předseda místní skupiny Brno



Úvodem bych chtěl opět poděkovat tomu, kdo mě zase navrhl na kandidáta do RM ČR.

V Mense jsem již spoustu let, několik roků působím jako předseda brněnské místní skupiny, kde se zabývám hlavně organizací a pomocí s organizací pořádání schůzek a dalších doplňkových akcí, a poslední dva roky jsem jako člen rady měl na starosti místní skupiny. Pokud budu mít možnost, tak by se této oblasti zase rád věnoval.

✓ '11  
**OLBY**

**Za pouhých 300 Kč  
na tomto místě oslovíte**

2 129 členů Mensy\*  
neboli:

1 poslance PSP ČR,  
56 podnikatelů,  
105 manažerů,  
215 programátorů,  
a 623 hráče deskových her.

\*údaje platné k 30. 11. 2010

**Časopis Mensa**

ISSN: 1211-8877  
náklad: 2 000 výtisků  
periodicita: dvouměsíčník  
rozsah: 52 stran formátu A5

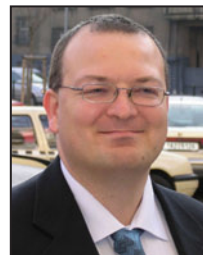
Je zasílán všem členům Mensy ČR.

**šéfredaktor**

Ing. Tomáš Kubeš  
Tomas.Kubes@Mensa.cz

**Kandidáti do kontrolní komise****1. Václav Fořtík**

vaclav.fortik@mensa.cz, 603 234 368  
místopředseda Mensy ČR, předseda  
Rady pro Dětskou Mensu, předseda SIGů  
Centrum nadání, SFK Terminus, Miss  
Mensa a MIG – Mensa Invention Group



Vážené členky,  
členi, členčata,  
po létech strávených ve vedení Mensy jsem se rozhodl dát prostor novým tvářím a již nekandidovat do Rady Mensy. Rád bych byl

Mense užitečný v rámci Kontrolní komise - loni prošla Mensa kontrolou Finančního úřadu za léta mého předsednictví a úspěšně - hlavním zájmem FÚ bylo obsahově oprávněné nakládání s finančními prostředky, tedy zda byly využity na to, na co jsme je žádali. Právě nakládání s grantovými penězi, dodržování rozpočtových pravidel, održování usnesení z oblasti nakládání s financemi RM schválených atd. Ve všech případech mi půjde NIKOLI O FORMÁLNÍ STRÁNKU VĚCI, ALE O TU OBSAHOVOU.

Václav Fořtík

**Přihlaste své známé na  
testování inteligence!  
Informace a přihlášku  
naleznete na  
<http://testovani.mensa.cz/>.**

**2. Ing. Aleš Hodina**

mail@hodina.cz, 605 551 551  
www.hodina.cz  
předseda kontrolní komise



Vážím si aktivit, které Mensa dělá pro rozvoj inteligence dospělých i dětí. Aby však dlouhodobě dobře fungovala, potřebuje nejen kvalitní vedení, ale i nezávislý kontrolní systém.

Kontrolní komise za mého předsednictví tuto roli plnila. Prosazovali jsme také informační otevřenost (zejména na mensovním intranetu), aby nejen kontrolní komise, ale všichni členové měli možnost na činnost Mensy dohlížet. Díky mým kolegům se navíc podařilo dát dohromady nový základní dokument Mensy - návrh nových stanov. Ten by měl posílit pravomoci kontrolní komise, ale především členů samotných, proti dosud téměř neomezené moci mensovní rady.

Pokud budu zvolen, budu i nadále prosazovat:

1. nakládání s prostředky s péčí řádného hospodáře
2. transparentnost mensovních aktivit
3. možnost kontroly všech členů nad hospodařením

Funkce členů kontrolní komise není být oblíbení, protože se musejí dívat pod prsty těm, kdo jakkoliv nakládají s mensovními prostředky. Což logicky není přijímáno vždy s povděkem a někteří se tím mohou cítit i dotčeni. Taková je však bohužel – nebo bohudík - role správně fungující kontrolní komise. Pokud budu zvolen, děkuji vám v této nevděčné úloze za podporu.

Podpořte prosím také zachování dětem péče obou rodičů ([www.stridavka.cz](http://www.stridavka.cz)).

Ing. Aleš Hodina

**Proslovy kandidátů neprošly žádnou redakční úpravou**



### 3. Ing. Ladislav Nádvorník

nadvornik@tuev-nord.cz, 602 667 937



Ahoj lidi, slíbil jsem, že pokud bude o využití mých služeb a schopností zájem, zkusím je uplatnit v kontrolní komisi. Tím že, mne někdo navrhl, za kterýžto projev důvěry v mou malíčkost děkuji, byl

zájem projeven, tedy je na mně, bych svůj slib splnil a kandidoval.

Co mohu nabídnout a co by z mých zkušeností mohlo být Mense k užtku? Třeba 20 let zkušeností z práce starosty a člena zastupitelstva tisícíhlavé obce (dnes již městys), nebo určitou adaptabilitu a schopnost analýzy, kterou si stále procvičuji v rámci svého stávajícího zaměstnání - auditora řídicích systémů v oblasti kvality, prostředí a bezpečnosti práce (prosím nezaměřovat - nejsem cifišpionem, tedy auditorem finančním) - v nejrůznějších společnostech a podnicích u nás i v zahraničí. V neposlední řadě snad i určitou znalost prostředí Mensy, ve které se zatím považuji spíše za člena povahy flegmatické, dlouhodobě, ale opakovaně, občasně aktivního (podílel jsem se na přípravě celostátních setkání v Bílém Potoce a Kokořínsku).

Nic víc, nic méně.

### 5. Ing. Renáta Zelinová

r.zelinova@seznam.cz, 732 454 520



Vážení mensané, milí přátelé,

Před několika týdny mě překvapil e-mail s výzvou, ať potvrdím svou kandidaturu do kontrolní komise Mensy. Souhlasím s autory tohoto návrhu, že slo-

### 4. RNDr. et PharmDr. Kristian Svoboda, CSc.

Kristian.Svoboda@gmail.com,  
222 321 903, 720 125 302



Jsem již 15 let členem Mensy a rád se zúčastňuji jejich akcí. Zúčastnil jsem několika celostátních setkání (např. ve Velkých Losinách, na Křivoklátě), s potěšením se zúčastňuji řady SIGů v Praze (bussines klub, an-

glický klub, gourmán aj.), napsal jsem několik článků do mensovního časopisu. Aktivně jsem se podílel na organizaci Evropského setkání mensanů (EMAG) v Praze na rozhraní července a srpna loňského roku. Rád bych se zapojil do další aktivní činnosti tím, že bych se mohl podílet na řízení naší tak sympatické organizace. Navrhl jsem se proto jako kandidát na člena revizní komise. Předpokládám, že v případě zvolení bych mohl svou funkci vykonávat nejen svědomitě, ale i s dobrým odborným přehledem a zkušenostmi. V revizních komisích jsem totiž pracoval již dříve v různých společnostech (např. Chemická společnost, VTS, TJ) Ve spolupráci s Radou Mensy bych chtěl spolupůsobit na ekonomickou efektivitu naší organizace.

va controller (mé povolání) a kontrolní komise jsou si více než blízké nejen názvem, ale i obsahem. V obou se prolínají finanční a účetní pojmy a obdobně jako v podniku, chápu činnost kontrolní komise jako nástroj, který by Radě měl pomoci optimálně rozhodovat o finančním dění.

Důvodem, proč jsem tuto kandidaturu přijala a rozhodla se požádat Vás o podporu, je můj zájem rozšířit své dosavadní aktivity v Mense. Děkuji.

Ing. Renáta Zelinová

### Projekt Kariérní podpora

Máme za sebou více než rok spolupráce s personální agenturou Manpower, takže můžeme bilancovat a zvážit veškeré klady a zápory vzájemné spolupráce. Velice vám děkuji za zpětnou vazbu, kterou mi pravidelně poskytujete po setkání s koordinátorkou projektu ze strany agentury. Jelikož se vždy jednalo o zpětnou vazbu veskrze pozitivní, projevíli jsme vzájemný zájem pokračovat ve spolupráci i nadále. Stále tedy můžete sledovat webové stránky <http://www.manpower.cz>, kde najdete každý týden nové pozice z trhu práce ze všech čtrnácti krajů naší republiky. Pokud by vás zaujala jakákoli z publikovaných pracovních pozic a rádi byste se o ní dozvěděli více informací, neváhejte mě kontaktovat na e-mailové adrese [alena.oudova@centrum.cz](mailto:alena.oudova@centrum.cz).

V rámci projektu je v současné chvíli registrováno již 162 mensanek a mensanů, kteří se poohlížejí po nové práci nebo mají zájem o aktuální informace z trhu práce. Ještě stále jsme pro tento projekt nenalezli programátora, nicméně je velmi pravděpodobné, že od dubna přibude do našeho týmu nový koordinátor, který bude pečovat o váš kariérní rozvoj a pomáhat vám s hledáním té pravé pracovní pozice.

Máte-li jakýkoli dotaz z oblasti pracovně-právních vztahů a problematiky související s pracovním poměrem, neváhejte mě kontaktovat. Přivítám také vaše náměty, o čem byste se v rámci Kariéry rádi dočetli. Kariérní podpora je především o vás a pro vás. Neváhejte se podílit o své zkušenosti při hledání nového zaměstnání, názory a náměty.

Pro toto číslo jsem zvolila citát člověka, který sice nemá nic společného s kariérním rozvojem ani trhem práce, nicméně se jedná o člověka veskrze inspirativního. Libor Uher, český horolezec a druhý Čech v historii, který zdolal osmitisícovku K2, říká: „Kde je vůle, tam je cesta.“ což neplatí jen o lezení po horách. Pokud uvažujete o změně zaměstnání a zdráháte se jen ze strachu ze změny a možného neúspěchu, možná je právě teď čas udělat krok do neznáma a poohlédnout se po práci, o níž jste zatím jen snili. Protože kdo nic neriskuje, nic nezíská.

Alena Oudová, koordinátorka,  
[alena.oudova@mensa.cz](mailto:alena.oudova@mensa.cz)

### Nabídka pracovních pozic

#### Hlavní město Praha

#### Finanční účetní s NJ

Hledáme zkušené kandidáty na pozici HR manažera do výrobní společnosti.

#### Náplň práce

- správa účetní agendy společnosti, každodenní finanční agenda společnosti, zpracovávání a zadávání finančních dat a poskytování reportů

#### Finanční ohodnocení a benefity

- základní složka mzdy plus osobní ohodnocení, týden dovolené navíc, poskytnutí příspěvku na stravování formou strave-nek

#### Profil kandidáta

- znalost účetního systému SAP výhodou, praktická zkušenost v účetnictví, komunikativní znalost NJ mírně pokročilá, schopnost domluvit se, zkušenost na obdobné pozici, flexibilita a schopnost učit se novým věcem

### Kraj Vysočina

#### Medicínský reprezentant

#### Popis pozice

- propagace svěřených produktů v regionu, pravidelné návštěvy lékařů a lékáren, organizace seminářů a odborných setkání pro klienty, pravidelný reporting

#### Nabízené benefity

- nadstandardní finanční ohodnocení, bonusy dle výsledků, příjemný kolektiv, zájemí silné nadnárodní společnosti, automobil i k soukromému užití

#### Profil kandidáta

- komunikativní, zodpovědná osoba se seriózním zájmem o farmacii

#### Požadované dovednosti

- SŠ/VOŠ/VŠ vzdělání, nejlépe zdravotnictví, farmacie, přír. vědy, zkušenost s prodejem Rx produktů, komunikační zdatnost, energický přístup a důslednost, ŘP skupiny B

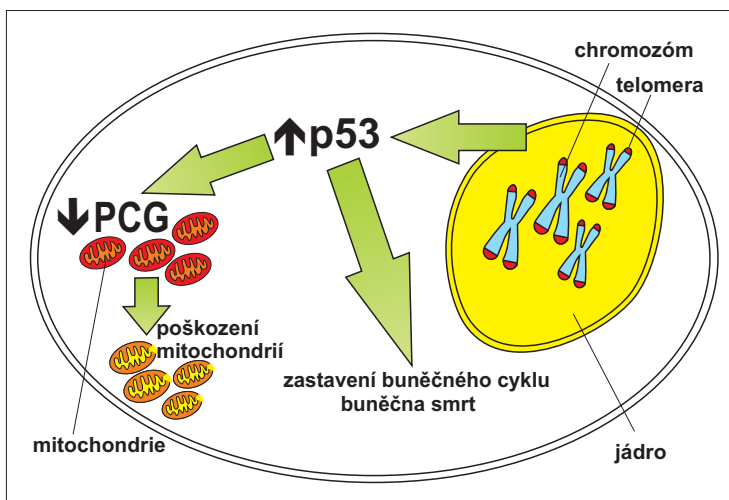
## Regulace procesu stárnutí na buněčné úrovni aneb Důležitá úloha telomer a proteinu p53

Nedílnou součástí života je proces stárnutí, které provázejí nejrůznější efekty vedoucí k postupné degradaci mnoha orgánů. Výzkumy sledující stárnutí na buněčné úrovni ukazují na univerzální mechanismus, kterým je řízeno zkracování telomer a poškození energetického metabolismu buňky v mitochondriích.

S přibývajícím věkem dochází k poškození chromozomů a zkracování jejich koncových částí, které se nazývají telomery (viz obrázek). Telomery – komplexy proteinů s DNA na koncích chromozomů chrání jejich integritu. Buněčnou odpovědí na poškození DNA v chromozomech a na zkrácení telomer je aktivace celé řady kontrolních mechanismů buňky, které buňku chrání před nádorovým bujením a před kumulací chyb v DNA. Jedním z nejobvyklejších mechanismů je aktivace proteinu p53, který je odpovědný za zprostředkování zastavení buněčného cyklu (kdy má buňka příležitost před dalším dělením opravit chyby v DNA), senescenci (tedy stárnutí buňky) a apoptózu (buněčnou smrt). Nové výsledky ukazují na přímé spojení signálních drah, které vede od poškození telomer k po-

rušení mitochondrií a nárůstu volných kyslíkových radikálů. Pomocí linií myši bez telomerázy (enzym zabraňující zkracování telomer) bylo ukázáno, že zkrácení telomer způsobuje snížení tvorby specifických mitochondriálních proteinů (PCG). Produkce těchto proteinů je nutná pro syntézu energetických molekul buňky – ATP a také pro tvorbu proteinů odstraňujících volné kyslíkové radikály. Další experimenty byly provedeny s linií, u které byl vyřazen i protein p53. Ukázalo se, že protein p53 je nutný pro přenos signálu z jádra do mitochondrií. V případě linie myši, která neměla protein p53, došlo k obnově produkce uvedených mitochondriálních proteinů i k částečnému obnovení fyziologického stavu zkoumaných tkání. Funkce proteinu p53 je zprostředkována jeho vazbou na specifické sekvence v DNA. Počítačová analýza DNA odhalila přítomnost cílových sekvencí pro protein p53 v promotorech mitochondriálních genů PGC. Dalšími metodami molekulární biologie bylo zjištěno, že protein p53 se váže přímo na tyto promotory a způsobuje zastavení syntézy těchto genů. Vzniká tedy velmi omezené množství

mitochondriálních proteinů PCG. Poprvé tak bylo demonstrováno, že protein p53 po poškození telomer přímo mění syntézu mitochondriálních proteinů PGC a spojuje tak jaderné poškození telomer s přímým poškozením mitochondrií, které vede k progresivnímu zhoršení metabolismu buňky a k jejímu intenzivnímu stárnutí.



Protein p53 je známý především jako nádorový supresor, který brání poškození DNA vzniku nádorového bujení. Jeho mutace je vůbec nejčastější mutací u lidských nádorů. Přilíš velká aktivita proteinu p53 vede naproti tomu k předčasnému stárnutí. Je zřejmé, že rovnováha buněčného prostředí u několika stovek bilionů buněk lidského těla je regulována velice jemně a dokonale.

**Václav Brázda**

vaclav.brazda@mensa.cz  
Biofyzikální ústav AV ČR, Brno

*Čerpáno z článků:*

Kelly, D. P. (2011) *Cell biology: Ageing theories unified. Nature 470, 342-3;*  
Sahin, E., a kol. (2011) *Telomere dysfunction induces metabolic and mitochondrial compromise. Nature 470, 359-65*

Nedávno vyšla nová kniha  
**Martina Adámka s názvem  
Jak funguje letecká záchrana:  
Zákulisí, záchranáři, zásahy.**

Máte jedinečnou možnost podrobně se seznámit s veškerou činností letecké záchranné služby. Nechybí spousta fotografií od pracovníků složek integrovaného záchranného systému a z archivu LZS Hradec Králové.

Knih vychází v nakladatelství  
Computer Press.

<http://www.adamek.cz/knihy/lzs/>

## Chytrí lháři

Neznepokojte se, pokud vaše dítě používá drobné lži ... může to být známkou inteligence. Podle některých výzkumů mají děti, které se už od útlého věku uchylují k drobným lžím, větší naději stát se úspěšnými vedoucími pracovníky. Složitě mozkové funkce, které se aktivují při vymyšlení lži, jsou známkou inteligence dítěte. Alespoň to tvrdí badatelé v oboru dětského chování z Univerzity v Torontu. Prováděli totiž výzkum na 1 200 dětech ve věku od dvou do sedmnácti let a zjistili, že až pětina dvouletých dětí umí lhát a ve věku čtyř let dosáhl počet dětí schopných lhát až 90 %.

Vedoucí projektu, dr. Kang Lee, řekl: „Rodiče by se neměli znepokojovat kvůli drobným lžím svého dítěte. Z dítěte jim nevyrostete patologický lhář. Znamená to pouze, že dosáhlo dalšího vývojového stadia. Děti, které mají rozvinutější poznávací schopnosti, doveďte také lépe lhát, protože dokážou lépe zametat stopy.“

Pubertální děti jsou nechvalně proslulé tím, že nedokážou udržet pozornost – nejde však o projev duševní lenosti. Ve skutečnosti se jen potýkají s velkým množstvím šedé hmoty mozkové, jak tvrdí vědci z Univerzity v Londýně. V průběhu výzkumu byly pořízeny také snímky mozku, které odhalily, že přední část mozku, zodpovědná za rozhodování a souběžné řešení více úkolů, byla u pubertálních dětí aktivnější než u dospělých. Zdá se, že zpracování informací je pro pubertální namáhavější než pro dospělé. „Dospívající jedinci zkrátka nemají stejné duševní schopnosti jako dospělí,“ řekla vedoucí výzkumu Iroise Dumenetheilová. No vida. Tak možná proto dokážou být tak nesnesitelně náladoví ...

*Z British Mensa Magazine,  
září 2010 přeložila*

**Hana Erbošová, Hanqa@seznam.cz**



## Ještě více leví

Zcela souhlasím s článkem Johna Hoske-  
na o levorukosti, který vyšel v časopise Men-  
sy International v říjnu 2010 (v českém pře-  
kladu v časopise 6/2010, prosinec). Sám jsem  
totiž také levák. Mé potěšení ještě vzrostlo,  
když jsem zjistil, že my leváci tvoříme 7 –  
10 % výkvětu populace a že tak mnoho z nás  
je tvořivých a umělecky zaměřených. Někte-  
ří dokonce tvrdí, že jsme inteligentnější než  
ostatní. Chris McManus z University College  
London ve své knize Right-Hand, Left-Hand  
tvrdí, že počty leváků rostou a že za naše ne-  
čekané historické úspěchy vděčíme našim  
mozkům, protože dokáží zvládat více doved-  
ností. Výzkumníci z John Hopkins University  
pak v roce 2006 zjistili, že leváci s vysokou  
školou jsou o 15 % bohatší než jejich pravo-  
rucí kolegové a o 26 % bohatší, mají-li na-  
víc titul.

Naneštěstí až na pár výjimek, jako jsou  
lidé z And, kteří věří, že leváci mají zvláštní  
duchovní schopnosti, nebo tantričtí bud-  
dhisté, pro které levička představuje moud-  
rost, je být levákem spíše nevýhodou. Je mi  
samozřejmě známo (a komu taky není!), jak  
ošklivé asociace se vybavují při použití slo-  
va levák (v originále molly-dooker, což je  
australský termín, v češtině má podobný ne-  
blahý nádech třeba slovo levárna, pozn. pře-  
kl.). Byl jsem ale celkem překvapen (spíše  
velmi překvapen!), že historie leváctví jako  
něčeho zlého dalece přesahuje jazyky zá-  
padní Evropy inspirované latinou a sahá až  
do starověké Mezopotámie, ale i Číny a In-  
die.

Ve starověkých semitských a mezopotam-  
ských jazycích výraz „levý“ značil jak moc či  
sílu, tak i moc poškodit společnost. Byl proto

používán jako metafora pro neštěstí, zlo nebo  
boží trest. O mnoho staletí později si tato me-  
tafora našla cestu i do křesťanství prostřed-  
nictvím jak teologů katolických, jako byl sva-  
tý Ambrož, tak i moderních protestantských,  
jako byl Karl Barth. „Levý“ se stal symbo-  
lem přirozeného zla při vysvětlení boží vše-  
mohoucnosti.

V mnoha současných evropských jazy-  
cích je slovo „pravý“ synonymem nejen  
správnosti, ale i moci práva a spravedlnos-  
ti: německé recht, francouzské droit, špa-  
nělské derecho či portugalské direito. Pravá  
strana byla dlouho také synonymem zruč-  
nosti (anglické slovo dexterity, tj. obrat-  
nost, pochází z latinského dexter, tzn. pra-  
voruký), a tak ve španělštině znamená dies-  
tro obojí: pravoruký i šikovný, podobně  
jako v italštině destro.

Na druhou stranu anglické slovo sinis-  
ter (nekalý, nepoctivý) pochází z latinské-  
ho sinistra, které sice původně znamenalo  
„levý“, ale v období klasické latiny změnilo  
význam na „zlý“ či „nešťastný“. Ale nemu-  
sí být vše tak zlé, protože stejně dobře může  
pocházet z latinského slova sinus, znamena-  
jícího kapsa na levé straně tógy. (To mi zní  
mnohem lépe – levá ruka je privilegovaná  
a hoví si v kapse, zatímco pravá je zaměst-  
nána gestikulací ...)

Levá strana je bohužel často spojována  
s nešikovností a neohrabaností. Anglický vý-  
raz „having two left feet“ (doslova mít dvě  
levé nohy) je označení pro nemotornost a po-  
dobné výrazy mají i Poláci, Nizozemci, Něm-  
ci, Bulhaři, Češi (někteří mají levé obě ruce)  
nebo Francouzi. Ve staré Číně byla levá vždy  
tou špatnou stranou a v mandarínštině zna-

**Hledáme autory, kteří by měli zájem připravovat články do  
rubriky Věda. S dotazy a návrhy se, prosím, obraťte na  
redakci: redakce@mensa.cz.**

**Inteligentní on-line hry stimulující znalosti a rozvoj dětí,  
po registraci zdarma: <http://deti.onesoft.cz/>.**

mená „levá cesta“ něco nezákonného či ne-  
morálního.

Slovo chwith znamená ve velštině levý, ale  
také divný, nešikovný nebo špatný. Finské oi-  
kea znamená pravý jak ve smyslu „správný“,  
tak i ve smyslu „opačný k levému“. Švédské  
vanster znamená levý a vansterprassel cizo-  
lozství a podvod. Konečně Poláci používají  
slovo lewy jak pro levý, tak hovorově pro ne-  
legální.

Ale je to ještě horší. Muslimové používa-  
jí svou levou ruku, aby se umyli po vykonání  
velké potřeby, pravou ruku používají k jíd-  
lu. Není pro ně horšího trestu než useknu-  
tí pravé ruky (s výjimkou trestu smrti), musí  
pak totiž používat svou „záchodovou“ ruku  
i k jídlu ...

Na vznik levorukosti existuje více teorií,  
tou hlavní je teorie Geschwindova. Ta tvr-  
dí, že vystavení plodu vyšším hladinám tes-  
tosteronu vede k potlačení vývoje levé moz-  
kové hemisféry a následnému vyššímu rozvo-  
ji pravé hemisféry, ta ovlivňuje levou část těla  
a narozené dítě je potom levoruké.

Dnešní společnost už naštěstí přijímá le-  
váky lépe než ještě docela nedávno před pa-

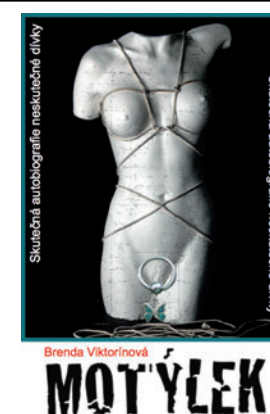
desáti lety. Má sestra byla nucena na základ-  
ní škole psát pravou rukou. Nakonec ale le-  
vačkou kreslí a používá ji při sportech (tenis  
a golf). Já píši levou rukou (ale na sport po-  
užívám pravačku) a velmi dobře si pamatu-  
ji, jaké problémy jsem měl se psaním. Můj  
rukopis nikdy nezůstával na řádku, byl ne-  
uspořádaný, má ruka vždy rozmazala in-  
koust – hrůza. (Je škoda, že jsem nepsal per-  
sky, arabsky, urdsky, hebrejsky nebo něja-  
kým jiným písmem psaným zprava doleva.  
Tak bych si text svou levačkou nerozmazá-  
val ...). Dnes však již existují specializova-  
né prodejny pro leváky, které nabízejí takové  
vymoženosti jako nůžky, škrabky na bram-  
bory, vývrtky či otvíráky na konzervy, vše  
speciálně pro leváky. Kdybych chtěl, mohl  
bych si koupit i zvláštní trumpetu pro levo-  
ruké muzikanty.

A tak tedy říkám, že být levákem je úplně  
v pořádku! (Lahvím šampaňského je konec  
konců jedno, která ruka je otevírá ...)

**Z Even More Sinister, Kate Nacard,**

*Mensa International Journal, prosinec 2010  
přeložil Jiří Chmela, [JiriChmela@seznam.cz](mailto:JiriChmela@seznam.cz)*

I mensanky se trápí zcela běžnými problémy, jako je  
láska, vztahy a sex. Jedna z nich se s tím vypořádala  
svou knihou *Motýlek*. Je to autobiografický příběh  
modelky Lindy, která celý život bojovala se svou  
zvrácenou sexualitou. Do spárů nekontrolovatelné  
vášně strhávala i lidi kolem sebe. Autorka otevřeně  
vtáhne čtenáře do temných zákoutí svých fantazií,  
neskrývá podrobnosti svých erotických dobrodružství  
až k nečekanému konci. Cena, kterou zaplatila za svou  
vysněnou erotickou fantazii, však byla příliš vysoká ...  
**Více podrobností a objednávky na**  
**[brenda.viktorinova@seznam.cz](mailto:brenda.viktorinova@seznam.cz)**



# Mám IQ 130, mohu do Mensy?

Odpověď na tuto otázku není jednoznačná, pouhý údaj o hodnotě IQ není určující, ve světě existuje řada testů IQ s různými výslednými stupnicemi.

## Historie

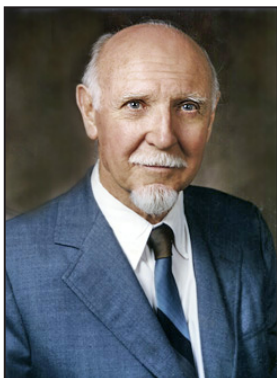
První moderní test inteligence vzniká roku 1905 a je spojen se jmény francouzského psychologa Alfréda Bineta (1857 – 1911) a jeho



Alfréd Binet

žáka Theodora Simona (1872 – 1961). Na jejich práci navazuje Lewis M. Terman (1877 – 1956) ze Stanford University School of Education, který roku 1916 uvádí tzv. Stanford-Binetovu inteligenci škálu. Tato škála se stala mj. základem pro testy US Army (tzv. Army Alpha a Army Beta), sloužící ke kategorizaci odvedenců. Těmito testy (Army Beta byl určen pro negramotné) prošlo během 1. světové války 1,7 milionu odvedenců, podle výsledků byli zařazováni na vhodné armádní pozice. Stanford-Binetova škála byla postupem času několikrát revidována, nejnovější revize je označována jako Stanford-Binet 5.

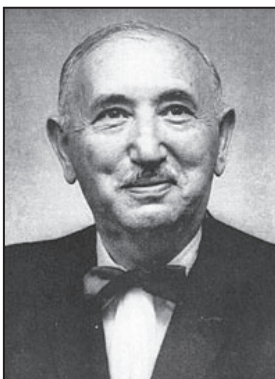
Další řada stupnic je spojena se jménem



Raymond B. Cattell

Raymonda B. Cattella (1905 – 1998), v současnosti je používán test Cattell – revize III B, dále pak Cattell III A, označovaný jako CFIS – Culture Fair Intelligence Scales, který by měl minimalizovat vliv kultury či vzdělání na celkový výsledek testu.

Americký psycholog David Wechsler (1896 – 1981, původem z Rumunska) je autorem tzv. Wechsler-Bellevue Intelligence Scale (1939, název dle místa jeho působení – Bellevue Psychiatric Hospital). Tato škála je roku 1955 přepracována pod názvem WAIS (Wechsler Adult Intelligence Scale), vychází z ní rovněž WISC (Wechsler Intelligence Scale for Children, 1949). Současná revize WAIS je označována jako WAIS-IV (2008). Účelem revizí testů (nejen WAIS) je mj. eliminace tzv. Flynnova efektu, tj. toho, že průměrná hodnota IQ v populaci neustále roste; nárůst je cca tři body za deset let.



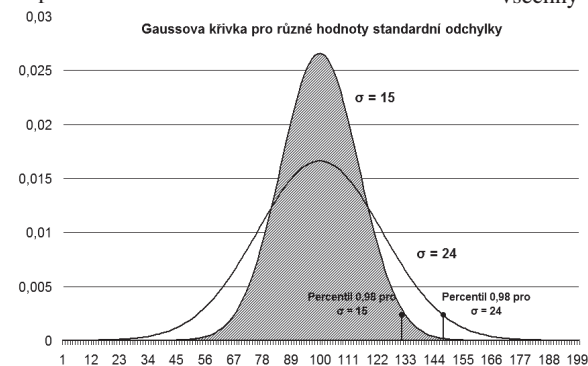
David Wechsler

## IQ

Všechny výše uvedené škály mají společné to, že užívají tzv. normální rozdělení pravděpodobnosti pro popis rozložení IQ ve zkoumané populaci – stejně jako např. u tělesné výšky je část osob nižší, většina průměrná, další část nadprůměrná. Normální (či Gaussovo) rozdělení je znázorňováno Gaussovou křivkou a je charakterizováno dvěma parametry – střední hodnotou ( $\mu$ ) a směrodatnou odchylkou ( $\sigma$ , standard deviation). Střední hodnota zhruba označuje nejčastější výskyt, průměrnou hodnotu, směrodatná odchylka pak udává zhruba to, jak jsou hodnoty soustředěny, rozptýleny kolem střední hodnoty – viz graf níže s křivkami pro dvě různé standardní odchylky  $\sigma = 15$  a  $\sigma = 24$ .

Všechny výše uvedené škály také používají jako střední hodnotu číslo 100 (průměrná inteligence), odlišují se však právě velikostí směrodatné odchylky. Zatímco Wechslerova škála

užívá hodnotu  $\sigma = 15$ , Stanford-Binet a CFIS hodnotu  $\sigma = 16$ , (Stanford-Binet 5 už ale pracuje s odchylkou  $\sigma = 15$ ), stupnice Cattell III B pak  $\sigma = 24$ .



$\sigma = 15$	Percentil (%)	$\sigma = 16$	$\sigma = 24$
120	91,417	121	132
125	95,546	127	140
130	97,901	132	148
135	99,104	137	156
140	99,654	143	164
145	99,879	148	172
150	99,962	153	180

Přepočítání mezi stupnicemi je možno provést přes tzv. percentil. Percentil např. 0,98 (= 98 %) při testování IQ znamená, že testovaný má vyšší hodnotu IQ než 98 % populace. Vycházíme z toho, že Gaussova křivka je normovaná (obsah plochy pod křivkou = 1), hledáme pak takovou hodnotu na ose x, aby velikost plochy ohraničené osou x, Gaussovou křivkou a rovnoběžkou s osou y v daném bodě byla právě 0,98. Pomocí např. MS Excelu a jeho funkce NORMDIST lze vytvořit např. následující převodní tabulku.

Z tabulky zjistíme, že ona dvě procenta, potřebná pro členství v Mense, odpovídají při standardní odchylce 15 hodnotě 130, při odchylce 16 pak 132 a při odchylce 24 hodnotě 148. Můžeme se tedy vrátit k úvodní otázce a odpovědět, že při testu se směrodatnou odchylkou 15 ano, při testu s vyšší odchylkou nikoliv.

## Mensa a různé stupnice IQ

Mensa US uznává pro vstup předchozí výsledky celé řady testů (cca 200, mezi nimi všechny výše uvedené), vlastní vstupní test (MAT – Mensa Admissions Test) pak užívá stejně jako Stanford-Binet odchylku 16 s hranicí pro vstup 132.

Cattell III B s odchylkou 24 je spolu s CFIS (16) užíván např. ve Velké Británii.

Německo používá stejně jako např. Rakousko, ČR a Chorvatsko odchylku 15.

Petr Mazal

petr.mazal@mensa.cz

## Testování IQ v USA (poznámka Tomáše Kubeše)

V současné době musí všechny děti navštěvující základní nebo střední školu v USA procházet povinným testem studijních předpokladů přibližně každé dva roky (ve své podstatě se jedná o převlečený IQ test, avšak o inteligenci se nemluví z důvodu politické korektnosti – některé menšiny mívají v testech horší

výsledky), testování je podkladem pro zařazení dětí do speciálních programů. Konkrétní formu testu si ve většině případů určují jednotlivé státy nebo dokonce školní okruhy, a tak se používá skutečně velké množství různých testů. Studenti, kteří chtějí dále pokračovat ve studiu na vysoké škole, musí absolvovat některý z celostátních testů administrovaných soukromými firmami (opět se jedná o testy zaměřené na studijní předpoklady a případně elementární znalosti). Ač se nejedná přímo o testy inteligence, ve všech případech je testovanému sděleno, v jakém percentilu se nachází jeho výsledek v poměru ke ostatním, a s touto informací potom může požádat o vstup do Mensy.

Podrobný článek o historii měření inteligence vyšel v časopise Mensa 3/2008 (květen) na straně 36.



## Více myslet znamená více pít?

Britská lékařská rada a časopis *American Journal of Publish Health* spojily IQ a alkoholismus a naznačují, že nadané děti jsou ohroženy pozdější nadměrnou konzumací alkoholu.

Podle říjnového čísla *American Journal of Publish Health* (AJPH) z roku 2008 „vyšší mentální schopnosti v dětství souvisejí s problémy s alkoholem a vyšším příjmem alkoholu v dospělém věku.“ Přestože výzkum v oblasti dětského IQ a pití alkoholu bude dále pokračovat, ty, kteří s mimořádně nadanými studenty pracují, by měly výsledky zveřejněné v AJPH zajímat.

### Výsledky studie

Výzkumní pracovníci G. David Batty, Ian J. Deary, Ingrid Schoonová, Carol Emslieová, Kate Huntuová a Catharine R. Galeová použili britskou statistickou studii z roku 1970, která měla za cíl vysledovat užívání alkoholu u 8 170 desetiletých Britů. Tyto děti narozené v roce 1970 byly otestovány na IQ v 10 letech a zúčastnily se následných výzkumů v letech 2004 a 2008. Studie byla zveřejněna pod názvem „Mentální schopnosti v dětství a příjem alkoholu v dospělosti a problémy s ním: britská statistická studie 1970“ (Childhood Mental Ability and Adult Alcohol Intake and Alcohol Problems: The 1970 British Cohort Study) a autoři vysvětlují, jak se dopracovali ke statistické souvislosti mezi IQ v dětství a zvýšeným pitím alkoholu. Na každých 15 bodů nárůstu měřeného IQ připadal průměrně 1,27násobný nárůst spotřeby alkoholu, přičemž u žen byl nárůst výraznější než u mužů.

### Včera a dnes

Děti ze zmiňované studie se od dnešních nadaných studentů v lečems liší. Není třeba pravděpodobné, že by tehdy byly tolik poučené o prevenci drogové závislosti, a vzdělávací programy pro ty mimořádně nadané byly méně běžné nežli dnes. Avšak vysoký počet sledovaných jedinců, jimiž se studie zabývala, po-

dobnost mezi přírůstkem 15 bodů pro obě pohlaví a reakce na výsledky studie naznačují, že by rodiče i učitelé, kteří s nadanými dětmi pracují, měli být připraveni s jejich přechodem do dospělosti řešit některé vážné problémy.

### Možné ovlivňující faktory

Studie byla přizpůsobena pro socio-ekonomické faktory, proto je v ní silně zvýrazněna rozdílnost podle pohlaví. U žen je vyšší pravděpodobnost, že se u nich projeví problémy s alkoholem, než u mužů. Je možné, že lidé s vyšším IQ končí v profesích, které jsou více stresující, a že stres často vede k pití alkoholu. Je také možné, že lidé s vysokým IQ končívají v profesích, které vyžadují časté pití při společenských příležitostech, a že takovéto pití se může vymknout kontrole. Studie podotýká, že „podíl žen se zjištěnými problémy s alkoholem byl nejvyšší u žen vysokoškolaček a z manažerských kruhů.“

### Od myšlení k pití?

V roce 2003 *Journal of Secondary Education* zkoumal „depressivní poruchu u vysoce nadaných dospívajících jedinců“ a vyslovil názor, že „vysoce nadaní teenageri zažívají depresi a že jsou schopni tajit i ty nejzávažnější symptomy“. Jiným potenciálním faktorem, který někdy vede k pití, může být nekontrolovaná deprese, jelikož alkohol se obvykle používá jako samoléčebný nebo únikový prostředek. Vytvoření svých osobních zásad a postojů k hodnotám může studentům pomoci se soustředit na pozitivní smysl věci a vyhnout se pádu do pasti deprese.

### Důsledky a souvislosti

Na mnoha školách běží kurzy, které se zabývají zdravotními riziky, jaká představuje nadměrné užívání drog a alkoholu. Budou-li mít učitelé nadaných studentů jistotu, že se jejich studentům dostane takovéhoho poučení a ti se přizpůsobí zdravému životnímu stylu, může být pro učitele prospěšné, zaměřit-li se na ty možné ovlivňující faktory, které k nadměrné konzuma-

ci alkoholu vedou. Nadaní studenti i jejich rodiče by měli být poučeni o projevech a symptomech depresí, zvládání stresu a výběru vhodné profesní dráhy.

Ne všechna nová zjištění obsažená v článku AJPH jsou negativní. Dr. G. David Batty, vědecký pracovník Univerzity v Glasgowě a spoluautor většiny těchto výzkumů, provedl i jiné studie vzájemných souvislostí IQ a zdravotních

aspektů. V září 2004 byl jedním z autorů článku v *BMJ* (*British Medical Journal*), který přišel s domněnkou, že lidé s vyšším IQ žijí déle než lidé s IQ nižším, možná proto, že jsou schopni se lépe rozhodovat v záležitostech zdravotní péče o svou vlastní osobu.

Z *TableAus*, časopisu australské Mensy, č. 384 přeložil Petr Psutka



**Prodám 47svazkový obecný slovník. Co jsem se oženil, už ho nepotřebuji. Moje žena ví všechno!**

## Klub deskových her

Když se řekne klub deskových her, většinou z vás se určitě vybaví parta chytrolinů řešících náročné strategie, logické kvízy a verbální hry. Když jsme začínali, tak nám tato myšlenka asociovala také skříň plnou složitých her, ticho a klid a partu náročných dospěláků.

Za čtyři roky, co klub v Horním Slavkově s manželkou při Pracovišti mimoškolního vzdělávání provozujeme, jsme tento pohled zcela odbourali a smířili se s tím, že každý pátek od 16 do 18 hodin trávíme s bandou naprosto normálních, hlasitých kluků a holek, jejichž zájem o pravidelnou návštěvu končí většinou nástupem jara nebo puberty. I s tím, že hry s náročnějšími pravidly polehávají na dně přeplněné skříň, ve které se naopak jen sotva ohřejí Cink, Pippo nebo jiné postřehovky a podobné záludnosti. A dospěláky? Ty vidíme jen tehdy, když si děti z herny odvádějí.

Jsmo malé město, které má oficiálně na svých dvou základních školách (cca 600 dětí) jen dva diagnostikované nadané žáky. Ti ostatní se díky neznalosti či nepochope-

ní učitelů statistikám úspěšně vyhýbají. O to větším úspěchem pro nás je, že se každý týden seběhne 12 – 15 nadšenců (podle počasí i 20), kteří se ze školních lumpů a nešiků promění v úspěšné a trpělivé řešitele. Mezi naše vzorové příklady tak patří kluci se sníženou známkou z chování nebo opakující ročník, a dokonce i jeden žák z praktické školy. A hodné a klidné holčičky u nás také nenajdete, a to ani mezi předškoláky.

A přesto, či snad právě proto, vytvářejí dokonale různorodý tým se skvělou atmosférou. A navíc stačí sbírat i ceny v rámci partnerských turnajů, např. s klubem deskových her v Lokti.

Mezi nezapomenutelné zážitky z klubu patří i momenty, kdy si děti po Vánocích přinesou z domova ještě nerozbalenou hru a jsou nadšené z toho, že v nás najdou někoho ochotného, kdo jim věnuje čas a vysvětlí jim ji.

Náš klub deskovek pravděpodobně nevychová žádné zázračné řešitele a matematiky, ale co víme jistě, že z nich budou kluci a holky, kteří si budou umět a hlavně chtít hrát.

A u toho chceme být i nadále.

**Petr Čavojský**  
petr.cavojsky@volny.cz



Klub deskových her, foto: autor



## Regionální konference Mensa pro školy v Karlových Varech

Poprvé v historii se 18. 2. 2011 uskutečnila regionální konference Mensa pro školy i v našem nejmenším kraji, v Karlových Varech. Byla určena pedagogům základních škol a nižších ročníků víceletých gymnázií. Navázala na principy spolupráce Mensy ČR se školami pečujícími o rozvoj mimořádně nadaných žáků.

Program byl zaměřen na seznámení účastníků se specifickou problematikou kognitivně nadaných žáků na škole, možnostmi podpory individuální i skupinové péče a aktivitami přispívajícími k vyšší efektivitě práce s těmito žáky.

Konference byla členěna do dvou bloků – na část informativní (přednášky) a pracovní (tematické workshopy). Účastníkům byly prezentovány i konkrétní práce a projekty žáků z karlovarské školy J. A. Komenského, realizující vlastní program z podpory ESF „Nadané dítě“, a ze soukromé sokolovské školy – Gymnázium, ZŠ a MŠ Mánesova. Během konference proběhlo mnoho zajímavých přednášek.

Cílem setkání pedagogů a pracovníků institucí pracujících s nadanými žáky bylo navázat vzájemné kontakty, podpořit zájem o vzdělá-

vání pedagogů v oblasti péče o mimořádně nadané žáky a napomoci k zajištění vyšší kvality práce ve vyučování.

Ke zvýšení kreditu konference přispěla i záštita, kterou nad ní převzal radní Karlovarského kraje, PaedDr. Emler.

Z programu vybíráme: Možnost spolupráce Mensy ČR se školami Karlovarského kraje, V. Fořtík, předseda Dětské Mensy; Mimořádně nadaný žák – specifické potřeby a možnosti péče ve škole, Mgr. Karchňák, PPP Karlovy Vary; Vzdělávání pedagogických pracovníků v oblasti péče o mimořádně nadané žáky, PaedDr. Mlátilíková, PPP Cheb; Seznámení s metodickou příručkou „Vyhledáváme rozumově nadané žáky“, PhDr. Fořtíková, Ph.D., Centrum nadání; Seznámení s dotazníkovým šetřením k posouzení projevů žáka ve škole, ověřovaným ve spolupráci s VÚP Praha, Mgr. Čavojská; Prezentace projektu „Nadané dítě“, ZŠ J. A. Komenského, K. Vary, pedagogové a žáci školy zapojení do projektu; Talnet – program na podporu nadaných žáků, I. Pecháčková; Logická olympiáda – postřehy z krajského kola a celorepublikového finále, Ing. Čavojský, člen Rady Mensy ČR; Využití deskových her na podporu logického myšlení žáků, Mgr. Vodička; Představení technické stavebnice Eitech a její využití ve výuce, Ing. Mikoláš.

Akte byla hodnocena účastníky jako zdařilá, o čemž svědčí množství e-mailů, které jsme po konferenci dostali. Těšíme se, že se nám to vše podaří zopakovat.

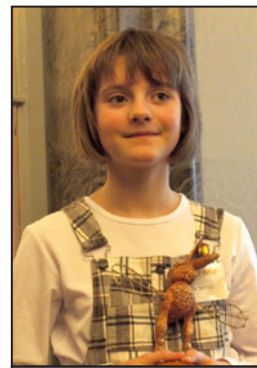
**Magda a Petr Čavojských**  
petr.cavojsky@volny.cz



Regionální konference Mensa pro školy v Karlových Varech  
Foto: autor

**Všechna čísla časopisu Mensa počínaje nultým z dubna 1990 naleznete na intranetu: <https://intranet.mensa.cz/>.**

## Cena Zlatý oříšek 2010



Radka Janků, foto: autor

Zlatý oříšek je projekt zaměřený na vyhledávání a podporu mimořádně nadaných a šikovných dětí ve věku 6 – 14 let. Vítězem se může stát každý chlapec nebo děvče, kteří v daném roce vytvoří nebo učiní něco mimořádného v jakémkoliv oboru. Cílem je motivovat děti k aktivní cílevědomé činnosti, podporovat talenty, ale také ukazovat veřejnosti, že Česká republika má talentované a šikovné děti. Projekt je realizován ve spolupráci s Ministerstvem školství, mládeže a tělovýchovy a Ministerstvem kultury a slavnostně vyhlásování vítězů a jejich prezentace se děje prostřednictvím České televize, Českého rozhlasu, tisku a webových stránek [www.zlaty-orisek.cz](http://www.zlaty-orisek.cz). Uděluje se 10 hlavních cen a jednu z nich získala 1. ledna 2011 i Radka Janků z Nejdku, a to za vítězství v celostátní literární soutěži Prvotiny s knihou „Příběhy Gizely a Valérie“, za ilustrace ve své knize, za ocenění ve výtvarných, fotografických a hudebních soutěžích a v hudbě zároveň za vlastní skladby.

Více se dočtete na adrese:  
[http://casopis.mensa.cz/nadane\\_deti/cena\\_zlaty\\_orisek\\_2010.html](http://casopis.mensa.cz/nadane_deti/cena_zlaty_orisek_2010.html).

**Petr Janků, člen Mensy**

## Bertík v Ostravě

Ahoj, jmenuji se Michal a chodím do školky Čs. exilu v Porubě. Vždy se mi tady líbilo, ale od září se do školky těším ještě víc. Každé úterý a čtvrtek máme Bertíka. To je nová odpolední zájmová činnost ve spolupráci s Mensou ČR.

Přemýšlel jsem, proč se jmenuje zrovna Bertík. Hned v první hodině jsem to zjistil. Jmenoval se tak jeden slavný a velmi moudrý pán, Albert Einstein.

A co v Bertíku děláme? Mé oblíbené pokusy, díky kterým se seznamujeme se základními fyzikálními a chemickými pochody a pojmy. Také poznáváme vlajky zemí Evropy a o každé zemi se vždy také dovíme pár zajímavostí. To mě moc baví, už znám asi 30 vlajek. Po každé si zahrajeme s míčem nebo s hudbou, rozvíjíme naši fantazii – někdy nás napadají fakt zajímavé věci.

Nechybí ani spousta her na logické myšlení (např. hra „Na ledové kře“), matematické představy (hra „Matematika“, „Autobus“) nebo různé společenské hry (např. „Pexetrio“). Líbí se mi taky netradiční hádanky, např. logické, úsudkové.

Každého Bertíka zahajujeme naší básničkou a já se už moc těším, až její poslední rým „... no a za pár let vylepšíme svět!“ naplním. Zatím nevím, zda se mě bude lékař, fyzik, právník nebo prodavač. Ale to není důležité, vždyť vylepšit alespoň o malinko svět může každý z nás.

Tak zas někdy, Váš Michal.

**Lukáše Svěch, učitel, [skolkaexilu@seznam.cz](mailto:skolkaexilu@seznam.cz)**



Poznávání vlajek, foto: autor

## Exkurze do síťového centra CESNET

# CESNET

V pátek 18. února 2011 jsem se zúčastnila akce, kterou pro členy Mensy připravila Zuzana Šimková. Byla jsem velmi ráda, že tentokrát byla přednáška připravena pro větší počet zájemců než na podzim minulého roku, a tak jsem se mohla zúčastnit i v doprovodu svého nejstaršího vnuka, který jako „ajták“ v Botanickém ústavu AV ČR na této síti pracuje, ale zatím neměl možnost se podívat až do řídicího centra. Také se mi líbilo, že téma přednášky volně navazovalo na téma přednášky ze dne 9. 2., kterou pro nás připravil doc. Ing. Václav Jírovský, CSc., odborník na kybernetickou kriminalitu.

Celá akce se konala v budově rektorátu ČVUT v Praze-Dejvicích, přímo v síťovém centru CESNETu. Pracovnice centra Andrea Kropáčková a její spolupracovníci nás postupně seznámili s historií CESNETu od jeho založení až do současnosti.

Dozvěděli jsme se, že prvopočátky akademických sítí v České republice sahají do roku 1991, kdy byl ve výpočetním středisku pražského ČVUT instalován sálkový počítač od firmy IBM a připojen do evropské akademické sítě EARN, evropské odnože sítě BITNET. Spojení mělo přenosovou rychlost 9,6 kb/s a bylo dostupné jen lokálně, jednalo se však o první možnost přístupu k celosvětové síťové infrastruktuře u nás. Počátkem roku 1992 byla přenosová trasa posílena na dvojnásobnou rychlost a zároveň rozdělena na dva nezávislé kanály. Jeden sloužil nadále pro síť EARN, druhý byl určen pro internet. Připojení ČR k internetu bylo oficiálně uvedeno do provozu v únoru 1992.

Zájem o přístup k síti byl v akademické komunitě značný. Zástupci vysokých škol a ústavů AV se scházeli od roku 1991 a diskutovali o technickém řešení sítí, která by jejich institu-

ce propojila. Výsledkem byl projekt FESNET, zařazený v roce 1992 do programu Fond dynamického rozvoje vysokých škol, jehož garantem bylo ministerstvo školství.

Protože se blížilo rozdělení republiky na dva nezávislé státy, došlo k úpravě původního projektu, ze kterého byla odstraněna slovenská část sítě. Odpovídajícím způsobem se změnil i jeho název na CESNET. Po dohodě s vysokými školami ministerstvo projekt podpořilo a počátkem roku 1993 byla síť CESNET uvedena do provozu.

V roce 1996 založily vysoké školy a Akademie věd České republiky sdružení CESNET. Hlavním cílem tohoto sdružení je provozovat a rozvíjet páteřní akademickou počítačovou síť ČR. Současná generace této sítě se nazývá CESNET2 a nabízí na páteřních trasách přenosové rychlosti v řádu desítek gigabitů za sekundu a připojit se k ní mohou všechny instituce, které splňují podmínky přijatelného užití sítě.

Rozvoj sítě vyžaduje, aby CESNET věnoval značnou pozornost výzkumu a vývoji v oblasti pokročilých síťových technologií a aplikací, které je využívají. Důležitou součástí činnosti sdružení je proto řada výzkumných aktivit.

Uživatelé sítí jsou především vysoké školy, Akademie věd České republiky, ale i některé střední školy, nemocnice a knihovny. CESNET svým uživatelům nabízí kromě standardního připojení k internetu a velkých přenosových kapacit pro výzkumné účely i některé méně obvyklé služby jako IP telefonie či videokonference. Ale o tom všem se více může každý dozvědět na webu [www.cesnet.cz](http://www.cesnet.cz), kde se člověk prokliká jak k informacím, které byly předneseny na přednášce, tak i k mnoha dalším, o kterých se nemluvílo nebo které si z důvodu technické nevědomosti netroufám interpretovat.

Po seznámení se s historií CESNETu jsme se rozdělili na dvě skupinky a následovala prohlídka serverovny, při níž nám pracovníci centra odpovídali na dotazy týkající se provozního režimu a obsluhy serveru a ukázali nám zvláštnosti, které každý nemá možnost vidět.

Potom pokračovala přednáška už opět v zasedací místnosti pro všechny účastníky dohromady. Mluvil se o zabezpečení sítí před únikem citlivých informací a nakonec se rozpoutala živá diskuze, která trvala do pozdních večerních hodin.

Velká většina účastníků přednášky byli „aj-táci“, kteří o problematice provozu sítí a ochrany informací věděli hodně a jejich dotazy byly cíleny na upřesnění probíraných témat. Bylo velmi zajímavé to všechno jen poslouchat.



## Jindřiška Hrubá

Narodila jsem se v Praze v době, kterou už málokdo z vás pamatuje. Dali mi jméno Jindřiška. To ještě netušili, jak vyrostu a zestárnu. Kupodivu mi tak celý život říká mnoho lidí a jen někteří chápou, že je vhodnější mi říkat Jindra.

Po maturitě na oděvní průmyslovce jsem svoji profesní kariéru začala v oděvním průmyslu a po všech změnách a za průběžného doplňování vzdělání jsem skončila na finančním úřadě. Měla jsem štěstí – všechno, co jsem v životě dělala, jsem dělala ráda, a tak jsem ani nepoznala, jestli mám k něčemu nadání.

Šňátkem jsem kdysi získala tři dospívající dcery. Od té doby dospěly, vdaly se, rozvedly a znovu vdaly, ale hlavně přivedly na svět celkem 9 vnoučat. Takže o zábavu je u nás stále postaráno, o starosti občas také. Aby děti nebylo málo, udržuji časté kontakty i s dětmi a vnoučaty mojí sestry. Pokud nehlídám děti, pečuji mladým o jejich zvířata, tj. kočky, psy a papoušky. Ráda cestuji po zemích blízkých i vzdálených, baví mě divadlo, zajímavá četba, luštěním sudoku a různé hlavolamy, snažím se o doplnění mezer v jazykovém vzdělání, ale nejvíce času mi zabere počítače. Ze sportů už mi zbyla jen turistika a plavání. Kolo a lyže jsem před časem pověsila na hřebíček. Ráda bych si ještě zkusila sjíždění kopců na koloběžce s balonovými koly, ale to by asi bylo tak akorát pro pobavení vnoučat a kolemjdoucích.

Překonala jsem a stále ještě překonávám zákeřnou nemoc. V souvislosti s tím jsem odešla do důchodu. Abych stále nemyslela jen na tragické věci, začala jsem studovat na Univerzitě třetího věku, a to na Lékařské fakultě a na Matematicko-fyzikální fakultě Univerzity Karlovy.

O existenci Mensy jsem se dozvěděla kolem roku 1960 od svého mnohem staršího a mnoha tituly ověřeného bratrance. Řekl mi o jakémsi zvláštním spolku, který v Anglii sdružuje nadprůměrně inteligentní lidi. Vykládal mi, že mnoho Angličanů by považovalo za čest být členem Mensy, ale bohužel je to možné jen pro velmi malé procento lidí, protože členství předchází příliš náročné testy a zkoušky, které jsou schopni udělat jen zcela mimořádní a svým způsobem zvláštní lidé. Mnozí z těchto lidí jsou tak zvláštní, že jim většina společnosti nedokáže porozumět a ani s nimi komunikovat. Nějakou dobu jsem přemýšlela o tom, jak asi může vypadat takový člen Mensy, ale protože tenkrát nebylo možné vyjet do Anglie a takového člověka potkat, uložila jsem informaci k ledu jako nepotřebnou.

Podruhé jsem se o existenci Mensy, tentokrát již té české, dozvěděla na U3V od profesora matematiky. Dal mi tip, kde si mohu zkusit udělat testy. Zkusila jsem to a následně se asi před třemi roky stala členkou Mensy ČR.

Bratranec by se asi divil, že se mi konečně podařilo vidět ty zvláštní a nadprůměrně inteligentní lidi z Mensy na vlastní oči a zblízka, že se s nimi mohu setkávat a v rámci svých možností s nimi spolupracovat. A že je mi mezi nimi dobře a připadají mi úplně normální. Škoda, že se toho nedožil.



I při prohlídce serveru měli odborníci jistě oči pro úplně něco jiného než já. Pro mne bylo třeba zajímavé vidět optické kabely, jejich stínění a spoje. Poprvé v životě jsem viděla, jak vypadá optický kabel ve skutečnosti a jak se spojuje. Zajímalo mě, kudy vedou sítě, jak jsou kabely chráněny před porušením zvenku, jak se hledají případné poruchy, ale také jak se odstraňují, aby uživatelé sítě ani nepoznali, že porucha nastala.

Měla jsem některé informace o síti načtené z internetových stránek, ale na stránkách jsou jen obecné informace pro odbornou a snad i laickou veřejnost, ale nejsou tam informace, které zajímají třeba děti. A já se, bohužel, na svět počítačů a internetových sítí i přes svůj pokročilý věk stále dívám tak trochu dětskýma očima, protože jsem byla dítětem v době, kdy se ještě počítalo jen na kuličkových počí-

tadlech, kdy televizní vysílání jedenkrát týdně a na jednom programu bylo zárukem techniky. Tak je pro mne dnes hotovým zárukem, když se mohu spojit s kamarády a příbuznými v Americe nebo třeba jenom v Ostravě a vidět je v reálném čase a prostředí. Super zárukem jsou pro mne i konference pořádané pro vědecká pracoviště, přenášení unikátních operací do poslucháren lékařských fakult a výměna informací mezi vědci na různých pracovištích právě pomocí CESNET2.

Se světem počítačů jsem se začala seznamovat až v době, kdy už jsem dorostla do babičkovských let a snažila se svým malým vnukům aspoň trochu přiblížit vymoženosti techniky. Dětského pohledu na rychlý rozvoj počítačové techniky jsem se nezbavila ani teď, kdy už můj nejstarší vnuk je profesionálem v oboru, vidí svět počítačů očima odborníka, dokáže mi mnoho jevů, postupů a informací vysvětlit a trpělivě mi odpovídá na dotazy, které kladu. Možná, že některé moje dotazy na přednášce mohly zúčastněným odborníkům připadat až úsměvné, ale já se držím zásady, že žádná otázka není hloupá, pokud posune poznání tazatele o kousek dál.

A tohle, myslím, že se stalo nejen mně, ale možná i mnoha jiným zúčastněným. A tak děkuji ještě jednou organizátorce akce Zuzce Šimkové za všechnu práci a úsilí, které na její uskutečnění vynaložila, a těším se na další plánovanou akci.

**Jindřiška Hrubá**  
hrujin@seznam.cz



Exkurze do serverovny, foto: Pavel Celba

## Valná hromada MS Plzeň

V pátek 4. března proběhla v rámci pravidelné schůzky valná hromada naší místní skupiny. Předsedkyní byla zvolena Hana Heřmanová, místopředsdkyní Věra Hellerová. Funkce pokladníka byla zrušena, resp. byla sloučena s funkcí předsedy. Jako vítáč nových členů získala nejvíce hlasů také Hana Heřmanová. Hlasování se účastnilo šest členů.

Po volbách pokračovala schůzka chvílemi velmi veselou zábavou při hře Český film, kterou později vystřídal vážné tváře hráčů pokeru.

**Věra Hellerová**, verahellerova@seznam.cz  
**Hana Heřmanová**, mail@hanahermanova.cz

## Úspěšná repríza brunchu z loňského roku

Tomáš Kubeš, moudrý a laskavý „náčelník“ tlupy milovníků dobrého jídla a pití (jinak se nazývající SIGurmán), se rozhodl nás opět pozvat po úspěchu „post-novorocního brunchu“ v roce 2010 na obdobný podnik, tentokrát již 2. ledna 2011, a to do téhož noblesního café-restaurantu Savoy z uskupení Ambiente, který sídlí ve Vítězné ulici 124/5 poblíž malostranského Újezdu.

Vloni byl pro nás brunch pozoruhodný konzumací speciální račí polévky a vařeného raka. Napsal jsem o tom článku do dubnového čísla časopisu Mensa roku 2010. Letos na jídelním lístku tyto neobvyklé laskominy nebyly. Tentokrát jsem si pochutnal na exkluzivním karotkovém polévkovém krému garnirovaném kuřecími prsy. Pak již přišla na řadu tradiční česká kuchyně: obrovský vídeňský řízek s pravým domácím bramborovým salátem a klasický černý Kozel. Pochutnal jsem si neméně dobře než vloni. Nebylo to sice nic mimořádného, ovšem tradiční laskavá a přívětivá společnost milých členů SIGurmánu vytváří vždy ze setkání neobyčejně příjemný zážitek, i kdyby se konzumovala třeba jen bramboračka a štouchané brambory.

Letos jsem měl příležitost obohatit naše polední setkání neobvyklým kulinařským zážitkem. Můj syn mi přivezl ze služební cesty krabičku čínských černých vajec, na nichž jsem si kdysi pochutnával za svého pobytu v Číně a Thajsku. Jedno z nich jsem nejen v originální „zrající krustě“, ale i zabalené do pergameny přinesl na setkání a nabídl všem stolovníkům. Čínská černá vejce se získávají speciálním postupem prověřeným mnoha staletími. Z těchto důvodů se jim též někdy říká stoletá nebo tisíciletá vejce,



Novoroční brunch, foto: Tomáš Kubeš

někdy jsou dokonce označována jako vejce dynastie Ming nebo prostě „stará čínská vejce“. Recept přípravy: Vejce se zabalí do směsi z jílu, vápna, soli a rýžových otrub. Poté se na 100 dní zakopou do země. Účinkem alkality vápna vejce „z kamení“, bílek nabude konzistenci tuhého uhlově černého rosolu, žloutek získá nazeleňalou barvu a příjemně štiplavou chuť připomínající sýr. Vejce jsem zbavil „fermentační krusťou“ i vlastní skořápky a poté rozdělil nožem na 12 dílů a uložil na talíř tak, aby se na každého spolustolovníka dostal alespoň maličký kousek. Většina z nich si tuto exkluzivitu se zálibním vychutnala. Jen asi jeden až dva lidé se nad tím usklíbli a nechali jim určený díl, takže něco zbylo i pro mne.



Černé vejce, foto: autor

Domnívám se, že to byl pro všechny nevšední zážitek a že to také zčásti přispělo k úspěchu letošní reprízy loňského brunchu. K úspěchu však především přispívá neopakovatelná přátelská atmosféra všech přítomných členů SIGurmánu. Všichni se těší na příští rok!

**Kristian Svoboda**  
kristian.svoboda@gmail.com  
redakčně upraveno



## Události v MS Brno

Lednová Brněnská „27“ se nekonala ani v lednu, ani v Brně, zato na začátku února v Kuřimích, kde jsme navštívili místní Wellness Kuřim, nově zrekonstruovaný aquapark s mnoha lákadly i s toboganem měřícím čas. Šest účastníků se snažilo pokořit rekord v čase projetí toboganu, jehož měřič však moc nefungoval, tedy jen někdy se někdo z nás dozvěděl výsledný čas jízdy. Po mnoha pokusech se vítězem stal Vláda Kutálek a v ženské kategorii jsem diplom od pořadatele Vaška Brázdy získala já, jediná žena.

Další zpestření nám Vašek přichystal na začátek března pozvánkou na koncert vokální skupiny DNA – Dej nám akord, jejímž je zakladatelem i vedoucím. Během večera jsme slyšeli černošské spirituály, duchovní a renesanční písně i jazz, vše pouze v podání vokalistů, ale moc krásné. Sice jsme za Mensu dorazili jen čtyři, ale hned pro dva účastníky byl tento kulturní zážitek jejich první mensovní akcí.



Radost ve vířivce, foto: Václav Brázda

Jana Votrubcová, jana.votrubcova@centrum.cz

## Ekonomicko-logický sraz v Českých Budějovicích

Ohledně mého příchodu na místo srazu jsme si rozdělili peníze a začali naši cestu světem obchodů s nemovitostmi. Během mé cesty, kdy ostatní už vlastnili minimálně tři velmi lukrativní pozemky, jsem se ocitl dvakrát ve vězení za zpronevěru. Dvě kauze mě stály dohromady sto milionů korun. Když už jsem se konečně trochu vzchopil, tak jsem investoval do koupě nádraží a chvíli nato i do nějakého toho pozemku. Jediné mé štěstí bylo, že jsme asi po hodině hru Monopoly ukončili, a tak jsem nemusel zakončit svou cestu na poslední příčce.

Tak nějak začalo první setkání jihočeské skupiny v tomto roce. Na rozdíl od minulého roku nás velmi potěšilo, že na setkání přišli dva noví členové, a ještě více nás potěšilo, že jeden z nich přinesl všem dosud neznámou hru Triáda. Naštěstí nešlo o testování praktik čínské mafie, ale o úžasnou hru, ve které hráč musí hledat ve vyložených kartách trojici těch, které se nějakým způsobem shodují nebo na-

opak liší ve čtyřech vlastnostech – barva, tvar, počet a výplň. Pokud na stole nikdo nevidí další možnou kombinaci, tak se vykládají další tři karty a tak to pokračuje až do vybrání všech karet z balíčku. Kdo má nejvíce trojic – vyhrává.

Během setkání jsme také zjistili, že i když zajímavá tematická hospůdka loni plně vystačila, tak letos jsme se nevešili na stůl s jednou cestovní hrou. Hlavním úkolem do dalšího setkání bude tedy vyhledání vhodnějšího místa. V rychlosti jsme probrali i možné akce na tento rok včetně dětského dne. Další setkání připadá podle kódu 725 (každý 7. týden, 2. den a 5. hodina) na 5. dubna v 17:00, takže očekávám hojnou účast. Program setkání včas zveřejníme a termín si najdete na intranetu v kalendáři. Všichni jste vítáni.

Milan Bubal  
milanbubal@seznam.cz  
redakčně upraveno

## SIGurmán v restauraci Koras

Pro únorovou akci ostravského SIGurmánu jsme si naplánovali návštěvu ostravské restaurace Koras, která se umístila na 71. příčce žebříčku Grand Restaurant 2010. Druhou únorovou sobotu se nás sešlo sedm a všichni jsme měli nějakou představu o tom, co si dáme, poté, co jsme se nechali inspirovat nabídkou jídel na internetu. Leč člověk miní, život mění. V příjemném prostředí restaurace jsme se až na Renatu, která se spokojila se salátem s čerstvě konfitovaným tuňákem a pošírovaným vejcem, nechali zlákat na degustační valentýnské menu. A tak jsme si postupně dopřáli delikátní carpaccio z řecké chobotnice s roketou, zprudka grilované křepelčí prsíčko na jemném dýňovém rizotu, parmazánové cappuccino, v tymiánu marinovaný filet z beskydského býka pečený do růžova podávaný s gratinovaným bramborovým pyré, glazovanou šalotkou a lanýžovým

jus, sýrový talíř a jahodový tartar v doprovodu vanilkového crême brûlée.

Shodli jsme se na tom, že restaurace si místo v žebříčku zaslouží, s výraznou pochvalou se setkala parmazánové cappuccino a někdy příště vyzkoušíme klasickou nabídku. Poděkování za příjemně strávené sobotní odpoledne patří všem účastníkům a Hance Studenské za zorganizování akce.



V restauraci Koras, foto: H. Kalusová

Čestmír Kalus  
cestmir.kalus@mensa.cz  
775 237 845, redakčně upraveno

## SIGurmán testoval restauraci Barracuda v Brně

Vlastně by se do nadpisu dal vnést i podtitul „Můj druhý zážitek s Mensou“. Prvním bylo setkání místní skupiny Brno, kde se tato akce upekla. Jako požitkář jsem uvítal možnost zahrát si na Pohlreicha – brzy jsem odpověděl na výzvu e-mailem a přihlásil se.

Více se dočtete na adrese:

[http://casopis.mensa.cz/reakce\\_na\\_akce/sigurman\\_testoval\\_restauraci\\_barracuda\\_v\\_brne.html](http://casopis.mensa.cz/reakce_na_akce/sigurman_testoval_restauraci_barracuda_v_brne.html)

Jiří Rak, jiri\_rak@hotmail.com, redakčně upraveno

## Školení dobrovolníků



O přestávkách byl čas na legraci, foto: Pavel Celba



Během víkendu 19. - 20. 2. se lidé se zájmem o fungování Mensy vrátili do lavic, foto: Tomáš Kubeš

# Historie Mensy Czechoslovakia

Historie české Mensy se začala psát již v roce 1968. Tehdy během pobytu v Anglii navštívila psycholožka Hana Drábková tehdejšího ředitele Mezinárodní Mensy v Londýně. Nebyla to náhoda, již delší dobu se zabývala výzkumem dědičnosti inteligence, zvláště vysoké inteligence. Kromě založení Mensy byla hnacím motorem i snaha získat materiály k práci s rodinami lidí s vysokým IQ. Bohužel přišel srpen 1968 a s ním i konec možnosti zakládat „elitářský klub“ Mensa. Od té doby uplynulo dlouhých dvacet let.

V listopadu 1988 se konala v Curichu 1. konference ECHA (European Council for High Ability), vědecké společnosti, která se zabývala dětmi i dospělými s vysokým IQ, a to jak výzkumně, tak v psychologické a pedagogické praxi. Na konferenci měla paní Drábková, jediná účastnice z východního bloku, referát „Dědičnost vysoké inteligence“ a později založila pobočku ECHA v Československu.

Taky díky ECHA se podařilo obnovit kontakt s Mezinárodní Mensou a domluvit cestu Eda Vincenta do Prahy, aby tam pomohl se založením Mensy a prvním testováním. Hlavním organizátorem všeho byla opět Hana Drábková. Zorganizovala přednášku Eda Vincenta v Československé psychologické společnosti (byla o Mense – tehdy ještě dosti ožehavé téma, které vyvolalo bouřlivou diskusi). S pomocí Mladého světa uveřejnila nabídku na testování IQ (o Mense samozřejmě ještě nepadlo ani slovo), na kterou reagovalo okolo 1 000 lidí. Společně s dcerou Hanou Drábkovou ml. a Edem Vincentem otestovali pak během jediného týdne



Hana Drábková, foto: Mirek Jindřišek

všechny přihlášené lidi, kteří se až na samotném testování dozvěděli, že se jedná o akci Mensy. Úspěšní otestovaní dostali anglický formulář Mezinárodní Mensy s přihláškou, pokud by chtěli do Mensy vstoupit. Muselo se také transformovat hodnocení protokolů a IQ na naše poměry, což vypracovala po statistické stránce H. Drábková ml. a Vincent to schválil z hlediska Mezinárodní Mensy. Tak vznikly „naše normy.“ Vincent dohlížel, aby šlo všechno přesně podle mezinárodních stanov. Jezdil takto zakládat Mensy do více zemí. Bylo to vlastně částečnou náplní jeho práce, kterou dělal vel-

mi nadšeně. Do Londýna odjížděl tenkrát doufaje, že se nějak podaří u nás Mensu zaregistrovat, zatím třeba pod jinou hlavičkou. Ale organizaci, která by zastřešila nebo přijala Mensu pod svá křídla, se nedařilo najít. Stručně řečeno, nikdo nechtěl mít s Mensou nic společného. Pořád všude ještě panovala bázeň z toho, aby nebyl někdo nařčen z „elitářství“, které stále tolik vadilo tehdejší vládnoucí ideologii. Nezbylo, než čekat na zázrak. A zázrak přišel v podobě 17. listopadu 1989. Ještě před „zázrakem“

**Mensa Československo byla zaregistrována jako občanské sdružení u FMV ČSFR dne 21. 3. 1991 rozhodnutím č. j. USL-469/L. Změna názvu byla zaregistrována u MV ČR dne 28. 3. 1993 pod č. j. VS/1-2348/93.**

se uskutečnila dvě testování, v září a v listopadu 1989. Díky tomu byl počet členů dostatečný (asi 250) a hned po listopadu se tito pozvali, aby přišli, mají-li zájem pracovat ve výboru – dostavilo se asi 100 lidí!!! První předsedkyní Mensy Czechoslovakia se stala Hana Drábková st. Začátkem roku 1990 se sešel „zakládající výbor“ Mensy, v němž kromě Drábkové st. a ml. byli Jiří Bělohávek jako místopředseda, Alena Straková jako jednatelka, Marta Pawlicová jako tajemnice a kronikářka, Láda Šulc jako redaktor časopisu Mensa, který ihned začal vycházet, Vláda Kšír jako SIG koordinátor, Jaroslav Flejberk za místní skupinu Pardubice a dále Helena Bastlová, Vladimír Vätter, právník, a Jan Komárek, ekonom. 17. března 1990 proběhla několikahodinová schůze se členkou výboru Mezinárodní Mensy, A. O'Brien z Londýna, kterou poslal E. Vincent, aby s námi probírala stanovy a poradila ve všem dalším. Tuto schůzku snímal (asi 1 hod.) na video Láda Šulc, takže existuje historický dokument. Právě tak snímal další, již plenární schůzi v dubnu 1990, kde byli členové Mensy seznámeni s novým výborem, schváleným z Londýna, dále s programem a také byly ustaveny některé zájmové skupiny (SIGy), jejichž koordinátorem byl V. Kšír. V té době byla také zahájena akce k registraci Československé Mensy. Stanovy přeložil a o věc se staral J. Bělohávek. Trvalo to dlouho, protože naši registraci i stanovy mu-

sela schvalovat i Mezinárodní Mensa. To byly již jen technické detaily. Členové výboru se ve svém volném čase pravidelně scházeli a pracovali vesměs obětavě, s nadšením. Všechna dosavadní testování byla zdarma. O členských příspěvcích se začalo mluvit až na plenární schůzi v dubnu 1990. Tak proběhl další rok. Jiří Bělohávek také zorganizoval testování na Slovensku. Tímto Mensa konečně naplnila svůj název „Mensa Czechoslovakia“. Výbor se pak rozhodl podle stanov uspořádat v létě 1991 volby. Bylo to spojeno s plenární schůzí i se společenským programem. Volby proběhly regulérně, podle všech pravidel. Při těchto volbách Dr. Drábková st. již rezignovala na funkci předsedkyně a novým předsedou byl jednomyslně zvolen Jan Fikáček.

*Napsala Hana Drábková, upravila Hana Kalusová; poprvé vyšlo v květnu 2007, v anglické verzi vyšlo v Mensa International Journal, říjen 2007, strana 2 pod názvem Rocky beginning*

*Tento článek naleznete na adrese: [http://casopis.mensa.cz/historie\\_mensy/historie\\_mensy\\_czechoslovakia\\_1989\\_1991.html](http://casopis.mensa.cz/historie_mensy/historie_mensy_czechoslovakia_1989_1991.html).*

*Rozhovor se zakladatelkou si můžete přečíst na adrese: [http://casopis.mensa.cz/rozhovory/zakladatelka\\_ceskoslovenske\\_mensy\\_hana\\_drabkova.html](http://casopis.mensa.cz/rozhovory/zakladatelka_ceskoslovenske_mensy_hana_drabkova.html).*

## Dokumenty z historie Mensy ČR

Na intranetu Mensy naleznete několik zajímavých dokumentů týkajících se historie Mensy (všechny se nacházejí v sekci Dokumenty > Ostatní). Pokud chcete užít následující odkazy, musíte již být přihlášení v intranetu.

- Historie mensovních voleb do roku 2009: [https://intranet.mensa.cz/document.php?men=men14.3.0.0&id\\_c=285](https://intranet.mensa.cz/document.php?men=men14.3.0.0&id_c=285)
- Fluktuace a počty členů Mensy do roku 2007: [https://intranet.mensa.cz/document.php?men=men14.3.0.0&id\\_c=222](https://intranet.mensa.cz/document.php?men=men14.3.0.0&id_c=222)
- Žádost o změnu názvu Mensy po rozdělení federace: [https://intranet.mensa.cz/document.php?men=men14.3.0.0&id\\_c=352](https://intranet.mensa.cz/document.php?men=men14.3.0.0&id_c=352)



Tomáš Kubeš, [tomas.kubes@mensa.cz](mailto:tomas.kubes@mensa.cz)



## Časopisy Mensy Československo

V tomto článku jsou časopisy označeny datem, kdy vyšly, tj. měsíc/rok (dvě číslíce). Toto značení se liší od současné konvence, kdy první číslo udává pořadí časopisu v roce a druhé číslo rok (čtyři číslíce).

První časopis Mensy Czechoslovakia vyšel v dubnu 1990. Toto nulté číslo mělo pouze 4 strany a obsahovalo základní informace o Mense a její historii. Druhé číslo vyšlo v říjnu 1990 a hlavním obsahem byly národní stanovy.

V dalším roce už bylo čísel více a taky měly více stránek. Začínají se zde objevovat náznaky i jiných příspěvků než jen čistě informačních mensových. Na konci roku se redakce ujal Jan Fikáček, nenechte se ovšem zmást tím, že je občas podepsán jako JaF Redakce nebo Jan

Ggill. Např. v zářijovém vydání je na předposlední straně stručně shrnut obsah jeho přednášek – Technologie výroby Boha (také str. 19, č. 3/93) a Naučte svého psa kvantovou mechaniku. Z původních spíše upoutávek na přednášky J. Fikáčka se postupně přešlo na diskusi o vědě a k polemice o „věčném“ perpetuum mobile (to až na konci roku 1993). V roce 1991 také vznikla soutěž Miss Czechoslovak Mensa, organizátorem byl opět Fikáček.

Ale dost už bylo Fikáčka (stejnomený článek viz č. 1-2/92). Pokud vás zajímá historie založení Mensy International (popsaná možná trochu poutavěji a určitě stručněji než na webu), nalistujte první stranu téhož čísla. Uvnitř tohoto čísla (číslování stránek se ještě nevedlo) zjistíte, že se uvažovalo o novém názvu časopisu (kromě IQ a Dimenze se objevily i docela originální návrhy jako Mumák nebo Mňam). Podívejte se také na anketu uprostřed tohoto čísla. Její výsledky pak byly zveřejněny v č. 5-6/92 a rozhodně stojí za povšimnutí. Např. na otázku, co by se mělo v časopise změnit, zněla odpověď: „Šéfredaktor!“ Tak se také stalo ke konci roku 1992. Jinak docházelo k častým změnám stylu a designu celého časopisu, ale MCM, IQ liga Jaroslava Flejberka a rubrika D byly tehdejší stálice.

V dalším č. 3-4/92 najdete rozhovor s MUDr. Miroslavem Mackem a informace o KKK (Kafe, kecy, keksy neboli Káva, koláček, konverzace), kdysi velmi populárním pravidelném setkávání. Dokonce až tak populárním, že došlo na KKKK, konkurenci KKK. Určitě se podívejte do čísel 7-8/92, 6/92, 3/93 včetně následujících a uvidíte, kolik práce a času stálo založení OGB. Všechno toto úsilí patřilo Kateřině Havlíčkové a Evě Vondrákové.

V č. 5/93 se poprvé objevuje nový fenomén – seznam kandidátů do Rady Mensy a jejich proslovy. Navrženo bylo

19 lidí, 11 poslalo svůj souhlas s kandidaturou a tím se v podstatě volby uzavřely (tehdy bylo podle stanov 11 radních). Celá věc zabrala asi třetinu stránky! Naprosto kouzelný příspěvek je v č. 2/93 na str. 13 – Česká přísloví přeložená do vědecké češtiny. Doporučuji!

A ještě něco chybí, ale to je smutná historie. Po rozdělení federace 1. ledna 1993 hlasovala většina členů Mensy v referendu pro zachování společné československé Mensy, ale i tak došlo k jejímu rozdělení. Jak se to mohlo stát? Podívejte se do časopisů č. 5/93 na str. 8, 6/93 na str. 3 a 7/93 na str. 3. Najdete v nich vysvětlení, ale jestli budete kroutit hlavou a říkat si, proč ti chytří lidé jenom dělají takové hlouposti, přečtěte si článek na str. 3 časopisu 8-9/93 a zapřemýšlejte. To samé, ale stručně a věcně viz č. 10/93 na str. 4 a 5.

Hledání mensovní sekretářky nebylo vůbec snadné, všimnout si toho můžete v sérii mnohdy až zoufale znějících článků v časopisech 11/91 na str. 4, 1/92 na str. 13, 3/92 na str. 7 a 1/93 (leden) na str. 5.

Nakonec si třeba zkuste jen tak cvičně udelet test ze str. 17 v č. 3/93.

**Hana Kalusová**  
hana.kalusova@mensa.cz

Všechny staré časopisy naleznete v elektronické podobě na intranetu Mensy: <https://intranet.mensa.cz/index.php?men=men14.1.0.0>, koenečně bylo také opraveno jejich řazení a vyhledávání je tedy snadné. Staré časopisy naskenovali Hana Kalusová a Tomáš Kubeš.

## Projděte se s námi historií aneb Hledáme pomocníky

Mensa má na našem území bohatou historii, avšak jen její malá část je přehledně zmapována. Chtěl bych připravit časovou osu, na které budou zaznamenány větší i menší události v Mense. Rád bych proto poprosil ty z Vás, kteří mají zájem projít pár starších časopisů, vybrat z nich relevantní informace a zanechat je do přehledné tabulky, aby se ozvali na adresu [redakce@mensa.cz](mailto:redakce@mensa.cz).



**Tomáš Kubeš**  
tomas.kubes@mensa.cz

## Volby v roce 2009

Zajímá Vás, jak vypadaly minulé volby? Proslovy kandidátů i podrobné instrukce naleznete v časopise 2/2009 (březen), který si můžete stáhnout z intranetu Mensy na adrese:

<https://intranet.mensa.cz/document.php?men=men14.1.0.0&file=c09-0304.pdf>

**Tomáš Kubeš**  
tomas.kubes@mensa.cz

## Víte, že Mensa ČR měla své stránky v esperantu?

Na historické verze stránek Mensy se můžete podívat pomocí „The Wayback Machine“ na adrese: [http://waybackmachine.org/\\*http://www.mensa.cz](http://waybackmachine.org/*http://www.mensa.cz).

**Tomáš Kubeš**, [tomas.kubes@mensa.cz](mailto:tomas.kubes@mensa.cz)

**Podívejte se na fotografie z akcí, zapojte se do diskuse nebo naleznete mensany kolem sebe: <https://intranet.mensa.cz/>.**

**Titulní strana časopisu 3/1992**

mensa

Number : 3/1992 (9)  
May, June

**CZECHOSLOVAK JOURNAL**

Adresa: Mensa Czechoslovakia, poštovní schránka 20, Moravská 9, 120 00 Praha 2  
redakce časopisu: Jan Fikáček, Borského 664/33, 152 00 Praha 5, tel. 02/79 89 608

**Titulní strana**

Titulní strana časopisu je vždy těžká věc. Jak zaujmout, jak říci, co je v časopise. A taky aby byla hezká. Ta minulá se docela povedla - tedy podle bláznů nejen mužů ale i žen. Byla na ni Pavlína Tachoci - první součetní v soutěži Miss of Czechoslovak Mensa (tedy MCM). O této soutěži se můžete něco dozvědět (a také ji znovu uvidíte) také v tomto čísle časopisu. Měla-li Pavlína odvahu být první, ať se jí to vyplácí v práci, či že uváděná čísla ve dvou číslech časopisu.

Ali uznáte, že zase na, aby na každé titulní straně byla dívka. Je přece jen trochu stereotypní. A tak se o titulní straně tohoto čísla časopisu posílá i tenkrát Vladimír Jiránek za pomoci Igora Maruše z Považské Bystrice, který nám jeho stip poslal. Byl to skvělý nápad! A pak Kamilu Jančovou (v té době plavkyňku pražských Mensy) naplnila mlékem Jiránkovi stejné soutěže vespolek, neboť ten nejen odpovídal, i když krátce, ale dle souhlasu s bezplatným zveřejněním tohoto vtipu (viz. vpravo).

Pročte se i v anketě o vývaly hlasy, že bychom neměli tu svou inteligenci (přesněji IQ) brát tak moc vážně (a bere ji někdo vůbec vážně - není mensany i mimo nás?), je myslím tenkrát vtip na správném místě.

Bude-li mi přičteno se s nějakým podobným postar, psal bych to raději. To vysvětluje autora a pomáhá kapku dělat jistě vyznat ze zamýšleného autora souhlas s bezplatným zveřejněním. PS. Přesně bude asi na titulní straně (redakce) zase nějaká dívka - technická MCM a Kubeš - věste se.

**V tomto čísle najdete :**

- str. 6-8 - Mám v Mense Momi Lisa? aneb pokračování soutěže Miss Czechoslovak Mensa
- str. 8 - IQ liga zahájila - první řebříček IQTP
- str. 9 - Chcete se stát členem Rady Mensy?
- str. 9 - aktuální členi Esperantový společenosti
- str. 11 - Chcete se stát členem Mensy?
- str. 14 - vyhodnocení ankety
- str. 14 - celostátní setkání Mensy v Brně 13/6
- str. 4 - Mensa hlídá na vaše karmaky při svlékání šatesů
- str. 4 - adresář Mensy International
- str. 10-11 -

**Příště :**

**Bude mít Mensa vlastní školu ?**

*VÁŽENÁ SUSENO JANČOVÁ,*  
*Děkuji vám za velmi dobrou MENSU*  
*Kdoasni můžete květné otázky.*

*S pozdravem*  
*Jiránek*

c Jiránek

**Ano. Tvůj tatínek je velmi inteligentní. Ale protože je blbej, je mu to na hovno.**



## Jak se káčátko proměnilo v černou labuť

Do kin střemhlav přilétla Černá labuť. Nový film Darrena Aronofskyho u diváků okamžitě vzbudil pozornost a zájem. Všichni byli nejvíce zvědaví na výkon Natalie Portman, která musela projít náročnou taneční přípravou. O tom, že vše zvládla na výbornou, svědčí nejen obdiv diváků. Herečka získala za roli Niny Oscara za hlavní ženský herecký výkon.

Nina je mladá, krásná a nadějná baletka, která čeká na svoji příležitost zazářit. Šéfové divadla cítí, že je nutná změna repertoáru. Hlediště podle nich zaplní také nová neokoukaná tvář, která bude lákat a ohromovat. Dosavadní hvězda dostává padáka a konkurz na hlavní roli v Labutím jezeře se blíží.

Nejen Nina, ale i další baletky tuší životní šanci. Která z nich dokáže dokonale ztvárnit křehkou a elegantní bílou labuť a zároveň živočišnou a sebejistou černou labuť? Nina nežije ničím jiným než nadcházejícím konkurzem. Trénuje intenzivněji a nervy má na pochodu. Zahrát bílou labuť jí nedělá sebemenší problém. Je taková – hodná maminčina holka, precizní a uzavřená. S černou labuť si ale stále neví rady. Nedokáže se uvolnit, není vyzývavá, nedokáže svést muže.

Takový psychický tlak nemůže zvládnout. Kvůli nedostatku spánku, možná kvůli nedostatku přísunu jídla, začíná mít Nina vidiny. Nemá se komu svěřit, kamarádky nemá, vždyť v divadle spolu všechny jen soupeří. S matkou si přestává rozumět. Na scénu navíc přichází nová baletka Lily, která je jejím přesným opa-

kem. Je drzá, odvážná a sexy – dokonalá černá labuť. Nina ví, že s příchodem Lily je její kariéra ohrožena. Vidiny se zhoršují, až sama neví, co je vlastně skutečné.

Její představy hrají ve filmu zásadní roli. Divák mnohdy nebude vědět, co se doopravdy stalo. Musí být tedy ve střehu, aby mu nic neuniklo. Vidiny jsou nejprve nenápadné, v závěru gradují a nabývají na barvitosti.

Herecké obsazení je vydařené. Natalie Portman má po celý film ve tváři nejistotu a utrpení z dřiny. Herečka je tak štíhlá, až je těžké uvěřit, že ve skutečnosti baletkou není. Nejpůsobivější je její přerod z hodné dívky v temnou černou labuť. Mila Kunis svou roli svůdnice a provokatérky zvládla na výbornou.

Temný děj provází krásná klasická hudba. Oko diváka potěší elegantní tanec. Závěrečné

vystoupení černé labutě bere dech.

Ačkoliv se může na první pohled zdát, že se jedná o film jen pro ženy, opak je pravdou. Žádné sladké řeči tu neuslyšíte. Nina si jde tvrdě za svým a její strastiplná cesta, při níž téměř přijde o rozum, zanechá dojem v každém.

**Lenka Molnárová**  
lenka.boss@seznam.cz

**Režie:** Darren Aronofsky  
**Hrají:** Natalie Portman, Mila Kunis, Vincent Cassel, Barbara Hershey, Winona Ryder, Benjamin Millepied  
**Premiéra:** 10. 2. 2011



## Lenka Molnárová



Osmnáctiletá blondýnka se jednoho rána vzbudí, pečlivě namaluje, poté deset minut hledá ve skříni oblečení, které jí přes noc zase někam uteklo a pak ... se rozhodne, že zkusí testy do Mensy. Začátek je trochu prostoduchý, nicméně pokračováním si snad zachráním reputaci.

Nyní je mi jednadvacet let. Má rána vypadají stále stejně, jen ty testy už mám za sebou. Žiji v divoké Ostravě, kde na Vysoké škole báňské studuji obor Ekonomická žurnalistika. Pro komunikativního člověka bažičního po informacích je to perfektní volba. Kromě toho pracuji externě pro Deník, kde se chytám prvních příležitostí napsat si něco profesionálního. Ten sólo kapr jednou přijde.

Neumím si nic nechat pro sebe. Tato vlastnost se může hodit snad jen tehdy, když druhým předáváte znalosti. Spolupracuji proto s jednou ostravskou střední školou, kde radím mladým studentům-redaktorům, jak na to. V mensovním časopise píší především rubriku Kultura. V ní vás lákám na různé filmové a divadelní novinky.

Mou největší zálibou jsou (kromě díla Karla Čapka) knihy v angličtině a jakkoliv vysoká daň mě od jejich nákupu neodradí. Totéž platí pro kina, divadla, koncerty atd. Vyžívám se v žánru fantasy. Ráda sleduji ekonomické novinky (někdy také jakoby z fantasy světa). Baví mě diskutovat s lidmi, kteří nemají pravdu. Obdivuji ženské idoly z let minulých, například Audrey Hepburn či Marilyn Monroe. Mé motto zní „Vždy s úsměvem“.

Intelligence mi umožňuje především číst mezi řádky a slepě nekonzumovat, co je předkládáno. Při kontaktu s některými lidmi to ale vytváří nepřekonatelné komunikační bariéry. Přesto bych nikdy neměnila. Jako správný vodňák plavu vždy proti proudu. O nás mensanech by se dalo říci, že plaveme přímo proti vlně tsunami.

**Za pouhých 300 Kč  
na tomto místě oslovíte**

2 129 členů Mensy\* neboli:  
1 poslance PSP ČR,  
56 podnikatelů,  
105 manažerů,  
215 programátorů a  
623 hráče deskových her.

\*údaje platné k 30. 11. 2010

**C P R E S S**

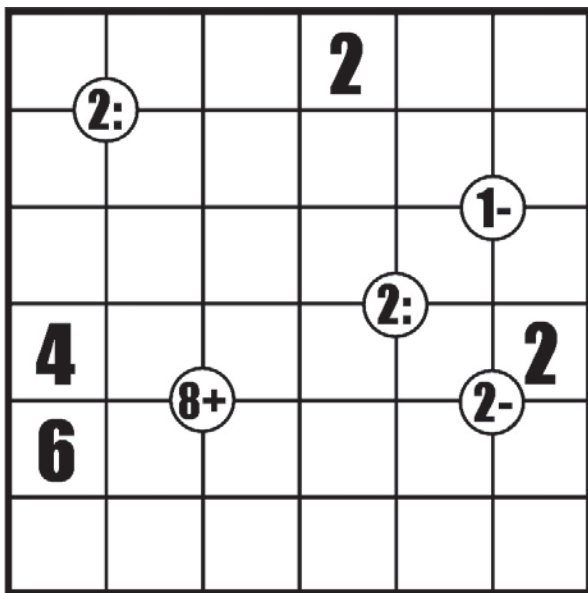
Vydavatelství Computer Press, a. s. nabízí všem členům Mensy **slevu 30 %** na publikace zakoupené v elektronickém obchodě <http://knihy.cpress.cz/>.

Při vyplňování objednávky stačí zadat kód slevového kupónu **DVGW-PM5D-1VYF**.

# 6 x 6 Mathoku

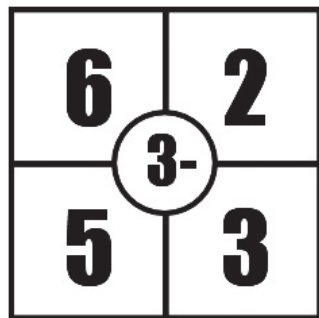
Jako u všech úloh, které obvykle končí na „-oku“, i zde se zapisují číslíčky od 1 do n (v tomto případě do 6), přičemž se musí vyskytovat každá číslice v každém řádku i každém sloupci přesně jednou. K tomu zde navíc platí, že v některém místě může být uveden kruh s matematickou operací (+, -, \*, /) a výsledek této operace. Tento výsledek získáme, provedeme-li tuto matematickou operaci se dvěma políčky, které spolu sousedí diagonálně přes tento kruh. Malý příklad ukazuje, jak by část takovéto úlohy mohla vypadat.

Zadání



Z originálu **6\*6 Mathoku, topIQ** (Mensa Rakousko), Nr. 352, str. 52 přeložila **Lucie Svitáková**, lucie.svitakova@mensa.cz

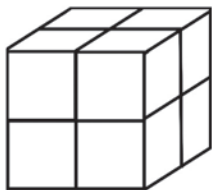
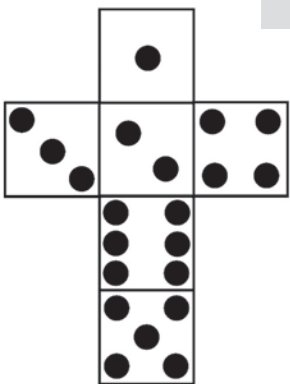
Příklad



# 8 kostek

Na tuto úlohu budete potřebovat osm normálních hracích kostek (součet počtu ok na protilehlých stranách musí být jako obvykle 7). Tyto kostky se pak pokuste složit do jedné velké kostky 2\*2\*2. Podmínka: Navzájem se dotýkající plochy musí mít stejný počet ok! Pokuste se však složit pouze takovou kostku, která má co možná největší součet viditelných ok.

Z originálu **8 Würfel, topIQ**, (Mensa Rakousko), Nr. 351, str. 52 přeložila **Lucie Svitáková**, lucie.svitakova@mensa.cz



# Dveře a voják

Voják se musí dostat za jedny dveře a přežít. Zde má však dveří hned deset, všechny vedle sebe. Devět dveří je podmínovaných, a když je otevře, zemře. Jen jedny dveře jsou nepodmínované. On musí zjistit, které to jsou, a projít jimi. Na dveřích jsou nápisy. Voják zná těchto jedenáct pravdivých výroků:

- Nápis na dveřích č. 1 je možná lež, možná pravda. Pokud nápisy na dveřích č. 2 a 6 jsou oba lež, je nápis na dveřích č. 1 lež. V jiném případě je nápis na dveřích č. 1 pravda.
- Nápis na dveřích č. 2 je možná lež, možná pravda.
- Nápis na dveřích č. 3 je pravda.
- Nápis na dveřích č. 4 je pravda.
- Nápis na dveřích č. 5 je pravda.
- Nápis na dveřích č. 6 je možná lež, možná pravda.
- Nápis na dveřích č. 7 je pravda.
- Nápis na dveřích č. 8 je možná lež, možná pravda.
- Nápis na dveřích č. 9 je možná lež, možná pravda.
- Nápis na dveřích č. 10 je pravda.

11. Pouze 3 nápisy lžou.

Na dveřích je napsáno:

- Jsou to dveře v 1. pětiici.
- Jsou to dveře č. 3.
- Dveře č. 10 nejsou.
- Dveře č. 8 nejsou.
- Dveře č. 6 nejsou.
- Jsou to dveře č. 5.
- Dveře č. 4 nejsou.
- Jsou to sudé dveře v 1. pětiici.
- Jsou to liché dveře v 2. pětiici.
- Jsou to dveře vzdálené 5 dveří od jedněch, jejichž nápis mluví pravdu.



Jiří Holman

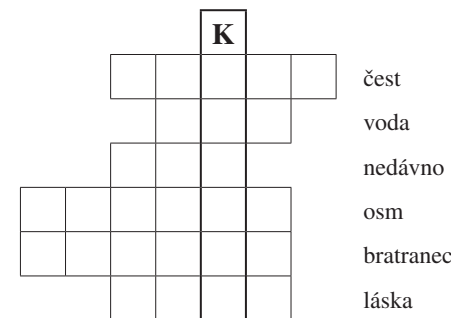
# Cizojazyčná křížovka

Křížovka je poměrně snadná a nezáludná, a tak aby pro Vás luštění bylo o něco napínavější, musíte nejen přijít na správná slova, ale především na to, v jakém jazyce vlastně mají být.

Jako malou nápovědu Vám poradím, abyste se neomezovali na současné světové jazyky.

Ještě poznámka: přepis všech cizích slov je v latině.

Vytvořila **Petra Pelikánová**, redakce@mensa.cz



To snad musí být apríl!  
Jak jen je to možné?

Pokud:  $a = b$   
 $a^2 = ab$   
 $a^2 - b^2 = ab - b^2$   
 $(a + b)(a - b) = b(a - b)$   
 $(a + b) = b$   
 $a + a = a$   
 $2a = a$   
 $2 = 1$



# ABCDEF

Rozdělte následující diagram na 6 částí po 6 políčkách. Políčka v jedné části spolu musí soustoupit přes vodorovnou či svislou hranu, pouze vrchol nestačí. Každá část musí obsahovat všechna různá písmena od A do F. Dvě místa, kde se má diagram rozdělovat, jsou již předem dána.

Z originálu **Eine kleine Buchstabenaufgabe, topIQ (Mensa Rakousko), Nr. 353, str. 51**  
přeložila **Lucie Svitáková,**  
lucie.svitakova@mensa.cz

A	C	E	B	F	B
D	F	D	F	C	D
E	B	E	D	E	A
C	A	C	E	F	C
B	A	A	D	D	F
C	F	E	B	B	A

Máte připomínku k časopisu, našli jste chybu, líbí nebo nelíbí se Vám něco? Napište šéfredaktorovi Tomáši Kubešovi: [tomas.kubes@mensa.cz](mailto:tomas.kubes@mensa.cz).

Virtuální prohlídky, pohled na svět okolo 360°: <http://www.nakoukni.eu/>.

# Spirály

Zapište do diagramu číslice od 1 do 3 tak, aby byla každá číslice zapsána v každém řádku a každém sloupci přesně jednou. Směrem od volného konce ke středu pak musí číslice vždy tvořit postupnou řadu 1, 2, 3 (příčemž nemusí být zapsány ihned za sebou). Malý příklad ukazuje, jak by takové řešení mělo vypadat.

Z originálu **Spiralen, MinD-Magazin (Mensa Německo), srpen 2008, str. 43**  
přeložila **Lucie Svitáková,**  
lucie.svitakova@mensa.cz

Příklad - zadání

		2		
	3			1
			2	

Příklad - řešení

	1	2	3	
2	3			1
		3	1	2
1			2	3
3	2	1		

Zadání 1

		1		
	1		3	

Řešení všech úloh rozšířené rubriky **Bystřilna** naleznete v tomto čísle časopisu na straně 62 a 63!

Zadání 2

				3	
			1		
		3			

Web Mensy obsahuje mnoho zajímavých hříček a hlavolamů, najdete je na adrese <http://hlavolamy.mensa.cz/>.

Zadání 3

	3				1
		1			
				1	
	2			1	3

Zadání 4

	3				
					2
	2				
			2		



## Zajímavosti

### Pexeso pro počítačové nadšence

Pexeso sestavené z HTML tagů není nic tak speciálního, ale pokud musíte při hraní skládat validní HTML dokument, získává hra zcela nový rozměr, více informací najdete například v článku HN:

<http://digiweb.ihned.cz/c1-50546090-microsoft-vytvoril-pexeso-s-vlastnimi-pravidly-pro-pocitacove-blazny>

### Katalog předmětů Mensy USA

I když se český obchod s mensovními předměty úspěšně rozvíhá, v „zemi neomezených možností a šťavnatých hamburgerů“ jsou opět o krok dál, do jejich katalogu můžete nahlédnout na adrese:

[http://www.eslamprey.com/mensa\\_catalog2011.pdf](http://www.eslamprey.com/mensa_catalog2011.pdf)

**Tomáš Kubeš**  
*tomas.kubes@mensa.cz*

### Vedoucí skupiny

#### v telekomunikační firmě:

„Výsledné řešení umožňuje místo splátky 12 000 Kč bance platit necelých 5 000 Kč a příbuzným 3 000 Kč. Likvidita peněz příbuzných je zachována. Navíc jsem získal účet odpovídající spořicímu účtu s úrokovou sazbou více než 5,2 %, což mě motivuje spořit, ale také je to místo pro uložení finanční rezervy. Toto dále snižuje reálnou splátku úvěru.“

Díky.“

Informace získáte na 777 993 490 nebo [vladimir.kutalek@abcdfinance.cz](mailto:vladimir.kutalek@abcdfinance.cz).

## Podzimní píseň

Tón podzimní  
mi v srdci zní  
a vichru spáry  
rvou duši mou  
touhou zlou  
jak mlžné cáry.

Už skončilo,  
co nebylo;  
říkám si: stačí!  
Jdu schoulená  
a odměna  
čeká mě v pláči.

Vichr mě odhání;  
mé vyznání  
až budeš číst,  
pak hledej dál!  
Mě vítr svál  
- jsem SUCHÝ LIST.

**Jiřina Broučková**  
*variae na Paula Verlaina*

**Redakce si dovoluje  
zopakovat část tiráže a znovu  
připomenout, že články zde  
obsažené jsou názory jejich  
autorů, nikoliv názory Mensy  
ČR a neměly by být s těmito  
zaměňovány.**

## Sbohem

Dávám ti sbohem,  
poslední rozloučení ...  
Nejsem tebe nadále hoden,  
prosím, odpusť mi ...

Odpusť hříchy slepci,  
jenž sešel z cesty.  
Tomu, který štěstí měl,  
ale neudržel ...

Den za dnem míjel,  
já věděl, že přijde tato chvíle ...  
Sen, který snívá se ve dvou,  
je snem, co snil jsem s tebou!

Žár rozlil se mým tělem,  
však zhašen byl ledem.  
Má volba to byla,  
jediná možná cesta ...

Cesta, co rve mi srdce,  
cesta samoty, bez tebe.  
štěrkem coby smutkem dlážděna,  
vzpomínky coby železná pouta.

Tvrký muž své city tají,  
však ze srdce mu slzy stékají ...  
Duše krvácí,  
rozum se ztrácí ...

Každý v rukou život má,  
tak nech mě jít dál.  
Zabouchni za mnou dveřmi  
a nikdy víc je neotevři ...

Dávám ti sbohem,  
poslední rozloučení ...  
Nejsem nadále tebe hoden,  
prosím, odpusť mi ...

**Jana Zbořilová**

## Cink cink cyklotron

Cink cink  
kanibali malí  
kovadlinku otloukali

Světlo jsme  
a světlo jíme  
jiskru z jiskry  
vyrazíme

Cink cink  
kanibali malí

My jsme noty  
my jsme ráz  
píseň písňě  
teď a zas

Cink cink  
kanibali malí

My jsme rytmy  
rytmem žijem  
srdcem v dlani  
o zvon bijem

Cink cink  
kanibali malí  
kovadlinku otloukali

**Jiří Erbs**

## Cizojazyčná křížovka

Hledaným nesvětovým (zde ve smyslu nepozemským) jazykem je **klingtonština**. Pokud jste na to přišli, pak „klobouk dolů“.

Zaujala-li Vás klingská slovíčka, více o tomto poutavém jazyce se můžete dočíst v češtině na [www.seznam.startrek.cz/klington](http://www.seznam.startrek.cz/klington) a v angličtině na [www.kli.org](http://www.kli.org).

Petra Pelikánová



			K		
b	a	l	t	h	čest
		b	i	Q	voda
		g	e	n	nedávno
c	h	o	r	g	osm
l	o	r	l	o	bratranec
		b	a	n	láska

## ABCDEF

A	C	E	B	F	B
D	F	D	F	C	D
E	B	E	D	E	A
C	A	C	E	F	C
B	A	A	D	D	F
C	F	E	B	B	A

**1 = 2**

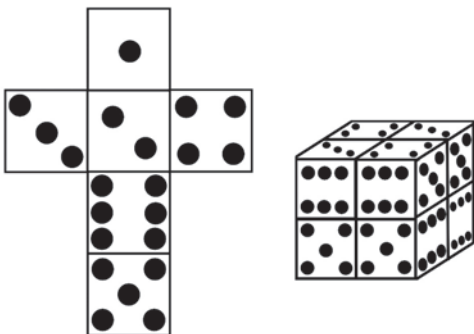
Chyba se nachází v úpravě z řádku  $(a + b)$   $(a - b) = b(a - b)$  na řádek  $(a + b) = b$ . Zde dělíme obě strany výrazem  $(a - b)$ , což je také rovno výrazu  $(a - a)$ , tedy 0. A nulou dělit co? Nemůžeme! Provedením této operace opouštíme říší matematiky a vše se stává možným.

## 6 x 6 Mathoku

Řešení

3	1	4	2	6	5
2	6	1	4	5	3
1	3	5	6	2	4
4	5	6	1	3	2
6	2	3	5	4	1
5	4	2	3	1	6

## 8 kostek



## Spirály

Řešení 1

		1	2	3
	2	3		1
1	3			2
3		2	1	
2	1		3	

Řešení 3



	1		2	3	
2	3				1
			3		2
		1	2	3	
		3		1	2
1				2	3
	2		1		3
3		2	1		

Řešení 2

	1	2	3		
3		1		2	
2				3	1
1	3				2
	2		1		3
		3	2	1	

Řešení 4



		1	2	3	
2	3		1		
			3		2
1				3	2
3	2			1	
	1	3	2		
		2	1	3	

## Dveře a voják

Dveře č. 5!

Zapomněli jste heslo do intranetu? Nastavte si nové na [https://intranet.mensa.cz/show.php?pg=lost\\_pwd](https://intranet.mensa.cz/show.php?pg=lost_pwd).

Internetový obchod **BioMamma.cz** nabízí především **potřeby pro miminka a malé děti** – přátelné pleny, ergonomická nosítka, biooblečení, pro starší děti např. rostoucí židle a jiné české výrobky, pro všechny pak ekologickou drogerii atd. Pořádáme i bezplatné prezentační akce (případně poradenství po emailu – s většinou sortimentu máme osobní zkušenost).





Česká republika  
**Dvěnaď**  
Číslo 6, ročník XVIII, prosinec 2010  
Rok 2010 - Mezi  
Průběh 810 a 812



Křivčák No. 100  
Příloha k časopisu

práce šťastné a veselé  
pokoj světlé

# Dvěnaď

Atraktivní čtení